

DIREITO

LEIA COM ATENÇÃO AS INSTRUÇÕES ABAIXO.

1. Verifique se, além deste caderno, você recebeu o Caderno de Respostas, destinado à transcrição das respostas das questões de múltipla escolha (objetivas), das questões discursivas e do questionário de percepção da prova.
2. Confira se este caderno contém as questões de múltipla escolha (objetivas), as discursivas de formação geral e do componente específico da área e as relativas à sua percepção da prova. As questões estão assim distribuídas:

Partes	Número das questões	Peso das questões	Peso dos componentes
Formação Geral/Objetivas	1 a 8	60%	25%
Formação Geral/Discursivas	Discursiva 1 e Discursiva 2	40%	
Componente Específico/Objetivas	9 a 35	85%	75%
Componente Específico/Discursivas	Discursiva 3 a Discursiva 5	15%	
Questionário de Percepção da Prova	1 a 9	-	-

3. Verifique se a prova está completa e se o seu nome está correto no Caderno de Respostas. Caso contrário, avise imediatamente um dos responsáveis pela aplicação da prova. Você deve assinar o Caderno de Respostas no espaço próprio, com caneta esferográfica de tinta preta.
4. Observe as instruções sobre a marcação das respostas das questões de múltipla escolha (apenas uma resposta por questão), expressas no Caderno de Respostas.
5. Use caneta esferográfica de tinta preta tanto para marcar as respostas das questões objetivas quanto para escrever as respostas das questões discursivas.
6. Não use calculadora; não se comunique com os demais estudantes nem troque material com eles; não consulte material bibliográfico, cadernos ou anotações de qualquer espécie.
7. Você terá quatro horas para responder às questões de múltipla escolha e discursivas e ao questionário de percepção da prova.
8. Quando terminar, entregue ao Aplicador ou Fiscal o seu Caderno de Respostas.
9. Atenção! Você só poderá levar este Caderno de Prova após decorridas três horas do início do Exame.

QUESTÃO 01

Segundo a pesquisa Retratos da Leitura no Brasil, realizada pelo Instituto Pró-Livro, a média anual brasileira de livros lidos por habitante era, em 2011, de 4,0. Em 2007, esse mesmo parâmetro correspondia a 4,7 livros por habitante/ano.

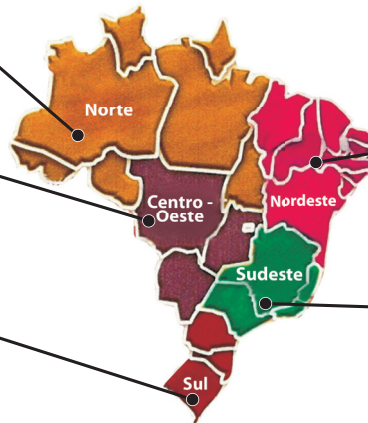
Proporção de leitores por região

2007 - 2011

Região Norte	2007	2011
% do total de leitores brasileiros	8	8
Proporção regional (%)	55	47 ↓
Milhões de leitores	7,5	6,6

Região Centro-Oeste	2007	2011
% do total de leitores brasileiros	7	8
Proporção regional (%)	59	53 ↓
Milhões de leitores	7,1	6,8

Região Sul	2007	2011
% do total de leitores brasileiros	14	13
Proporção regional (%)	53	43 ↓
Milhões de leitores	13,2	11,3



Total Brasil		
Brasil	2007	2011
Proporção (%)	55	50 ↓
Milhões de leitores	95,6	88,2

Região Nordeste	2007	2011
% do total de leitores brasileiros	25	29
Proporção regional (%)	50	51
Milhões de leitores	24,4	25,4

Região Sudeste	2007	2011
% do total de leitores brasileiros	45	43
Proporção regional (%)	59	50 ↓
Milhões de leitores	43,4	38,0

Instituto Pró-Livro. Disponível em: <<http://www.prolivro.org.br>>. Acesso em: 3 jul. 2012 (adaptado).

De acordo com as informações apresentadas acima, verifica-se que

- A** metade da população brasileira é constituída de leitores que tendem a ler mais livros a cada ano.
- B** o Nordeste é a região do Brasil em que há a maior proporção de leitores em relação à sua população.
- C** o número de leitores, em cada região brasileira, corresponde a mais da metade da população da região.
- D** o Sudeste apresenta o maior número de leitores do país, mesmo tendo diminuído esse número em 2011.
- E** a leitura está disseminada em um universo cada vez menor de brasileiros, independentemente da região do país.

QUESTÃO 02

O Cerrado, que ocupa mais de 20% do território nacional, é o segundo maior bioma brasileiro, menor apenas que a Amazônia. Representa um dos *hotspots* para a conservação da biodiversidade mundial e é considerado uma das mais importantes fronteiras agrícolas do planeta.

Considerando a conservação da biodiversidade e a expansão da fronteira agrícola no Cerrado, avalie as afirmações a seguir.

- I. O Cerrado apresenta taxas mais baixas de desmatamento e percentuais mais altos de áreas protegidas que os demais biomas brasileiros.
- II. O uso do fogo é, ainda hoje, uma das práticas de conservação do solo recomendáveis para controle de pragas e estímulo à rebrota de capim em áreas de pastagens naturais ou artificiais do Cerrado.
- III. Exploração excessiva, redução progressiva do *habitat* e presença de espécies invasoras estão entre os fatores que mais provocam o aumento da probabilidade de extinção das populações naturais do Cerrado.
- IV. Elevação da renda, diversificação das economias e o conseqüente aumento da oferta de produtos agrícolas e da melhoria social das comunidades envolvidas estão entre os benefícios associados à expansão da agricultura no Cerrado.

É correto apenas o que se afirma em

- A** I.
- B** II.
- C** I e III.
- D** II e IV
- E** III e IV.



QUESTÃO 03 //

A floresta virgem é o produto de muitos milhões de anos que passaram desde a origem do nosso planeta. Se for abatida, pode crescer uma nova floresta, mas a continuidade é interrompida. A ruptura nos ciclos de vida natural de plantas e animais significa que a floresta nunca será aquilo que seria se as árvores não tivessem sido cortadas. A partir do momento em que a floresta é abatida ou inundada, a ligação com o passado perde-se para sempre. Trata-se de um custo que será suportado por todas as gerações que nos sucederem no planeta. É por isso que os ambientalistas têm razão quando se referem ao meio natural como um “legado mundial”.

Mas, e as futuras gerações? Estarão elas preocupadas com essas questões amanhã? As crianças e os jovens, como indivíduos principais das futuras gerações, têm sido, cada vez mais, estimulados a apreciar ambientes fechados, onde podem relacionar-se com jogos de computadores, celulares e outros equipamentos interativos virtuais, desviando sua atenção de questões ambientais e do impacto disso em vidas no futuro, apesar dos esforços em contrário realizados por alguns setores. Observe-se que, se perguntarmos a uma criança ou a um jovem se eles desejam ficar dentro dos seus quartos, com computadores e jogos eletrônicos, ou passear em uma praça, não é improvável que escolham a primeira opção. Essas posições de jovens e crianças preocupam tanto quanto o descaso com o desmatamento de florestas hoje e seus efeitos amanhã.

SINGER, P. *Ética Prática*. 2 ed. Lisboa: Gradiva, 2002, p. 292 (adaptado).

É um título adequado ao texto apresentado acima:

- A** Computador: o legado mundial para as gerações futuras
- B** Uso de tecnologias pelos jovens: indiferença quanto à preservação das florestas
- C** Preferências atuais de lazer de jovens e crianças: preocupação dos ambientalistas
- D** Engajamento de crianças e jovens na preservação do legado natural: uma necessidade imediata
- E** Redução de investimentos no setor de comércio eletrônico: proteção das gerações futuras

QUESTÃO 04 //

É ou não ético roubar um remédio cujo preço é inacessível, a fim de salvar alguém, que, sem ele, morreria? Seria um erro pensar que, desde sempre, os homens têm as mesmas respostas para questões desse tipo. Com o passar do tempo, as sociedades mudam e também mudam os homens que as compõem. Na Grécia Antiga, por exemplo, a existência de escravos era perfeitamente legítima: as pessoas não eram consideradas iguais entre si, e o fato de umas não terem liberdade era considerado normal. Hoje em dia, ainda que nem sempre respeitados, os Direitos Humanos impedem que alguém ouse defender, explicitamente, a escravidão como algo legítimo.

MINISTÉRIO DA EDUCAÇÃO. Secretaria de Educação Fundamental. *Ética*. Brasília, 2012. Disponível em: <portal.mec.gov.br>. Acesso em: 16 jul. 2012 (adaptado).

Com relação a ética e cidadania, avalie as afirmações seguintes.

- I. Toda pessoa tem direito ao respeito de seus semelhantes, a uma vida digna, a oportunidades de realizar seus projetos, mesmo que esteja cumprindo pena de privação de liberdade, por ter cometido delito criminal, com trâmite transitado e julgado.
- II. Sem o estabelecimento de regras de conduta, não se constrói uma sociedade democrática, pluralista por definição, e não se conta com referenciais para se instaurar a cidadania como valor.
- III. Segundo o princípio da dignidade humana, que é contrário ao preconceito, toda e qualquer pessoa é digna e merecedora de respeito, não importando, portanto, sexo, idade, cultura, raça, religião, classe social, grau de instrução e orientação sexual.

É correto o que se afirma em

- A** I, apenas.
- B** III, apenas.
- C** I e II, apenas.
- D** II e III, apenas.
- E** I, II e III.



QUESTÃO 05

A globalização é o estágio supremo da internacionalização. O processo de intercâmbio entre países, que marcou o desenvolvimento do capitalismo desde o período mercantil dos séculos 17 e 18, expande-se com a industrialização, ganha novas bases com a grande indústria nos fins do século 19 e, agora, adquire mais intensidade, mais amplitude e novas feições. O mundo inteiro torna-se envolvido em todo tipo de troca: técnica, comercial, financeira e cultural. A produção e a informação globalizadas permitem a emergência de lucro em escala mundial, buscado pelas firmas globais, que constituem o verdadeiro motor da atividade econômica.

SANTOS, M. **O país distorcido**. São Paulo: Publifolha, 2002 (adaptado).

No estágio atual do processo de globalização, pautado na integração dos mercados e na competitividade em escala mundial, as crises econômicas deixaram de ser problemas locais e passaram a afligir praticamente todo o mundo. A crise recente, iniciada em 2008, é um dos exemplos mais significativos da conexão e interligação entre os países, suas economias, políticas e cidadãos.

Considerando esse contexto, avalie as seguintes asserções e a relação proposta entre elas.

- I. O processo de desregulação dos mercados financeiros norte-americano e europeu levou à formação de uma bolha de empréstimos especulativos e imobiliários, a qual, ao estourar em 2008, acarretou um efeito dominó de quebras nos mercados.

PORQUE

- II. As políticas neoliberais marcam o enfraquecimento e a dissolução do poder dos Estados nacionais, bem como asseguram poder aos aglomerados financeiros que não atuam nos limites geográficos dos países de origem.

A respeito dessas asserções, assinale a opção correta.

- A** As asserções I e II são proposições verdadeiras, e a II é uma justificativa da I.
- B** As asserções I e II são proposições verdadeiras, mas a II não é uma justificativa da I.
- C** A asserção I é uma proposição verdadeira, e a II é uma proposição falsa.
- D** A asserção I é uma proposição falsa, e a II é uma proposição verdadeira.
- E** As asserções I e II são proposições falsas.

QUESTÃO 06

O anúncio feito pelo Centro Europeu para a Pesquisa Nuclear (CERN) de que havia encontrado sinais de uma partícula que pode ser o bóson de Higgs provocou furor no mundo científico. A busca pela partícula tem gerado descobertas importantes, mesmo antes da sua confirmação. Algumas tecnologias utilizadas na pesquisa poderão fazer parte de nosso cotidiano em pouco tempo, a exemplo dos cristais usados nos detectores do acelerador de partículas *large hadron colider* (LHC), que serão utilizados em materiais de diagnóstico médico ou adaptados para a terapia contra o câncer. “Há um círculo vicioso na ciência quando se faz pesquisa”, explicou o diretor do CERN. “Estamos em busca da ciência pura, sem saber a que servirá. Mas temos certeza de que tudo o que desenvolvemos para lidar com problemas inéditos será útil para algum setor.”

CHADE, J. Pressão e disputa na busca do bóson. **O Estado de S. Paulo**, p. A22, 08/07/2012 (adaptado).

Considerando o caso relatado no texto, avalie as seguintes asserções e a relação proposta entre elas.

- I. É necessário que a sociedade incentive e financie estudos nas áreas de ciências básicas, mesmo que não haja perspectiva de aplicação imediata.

PORQUE

- II. O desenvolvimento da ciência pura para a busca de soluções de seus próprios problemas pode gerar resultados de grande aplicabilidade em diversas áreas do conhecimento.

A respeito dessas asserções, assinale a opção correta.

- A** As asserções I e II são proposições verdadeiras, e a II é uma justificativa da I.
- B** As asserções I e II são proposições verdadeiras, mas a II não é uma justificativa da I.
- C** A asserção I é uma proposição verdadeira, e a II é uma proposição falsa.
- D** A asserção I é uma proposição falsa, e a II é uma proposição verdadeira.
- E** As asserções I e II são proposições falsas.



QUESTÃO 07 //

Legisladores do mundo se comprometem a alcançar os objetivos da Rio+20

Reunidos na cidade do Rio de Janeiro, 300 parlamentares de 85 países se comprometeram a ajudar seus governantes a alcançar os objetivos estabelecidos nas conferências Rio+20 e Rio 92, assim como a utilizar a legislação para promover um crescimento mais verde e socialmente inclusivo para todos.

Após três dias de encontros na Cúpula Mundial de Legisladores, promovida pela GLOBE International — uma rede internacional de parlamentares que discute ações legislativas em relação ao meio ambiente —, os participantes assinaram um protocolo que tem como objetivo sanar as falhas no processo da Rio 92.

Em discurso durante a sessão de encerramento do evento, o vice-presidente do Banco Mundial para a América Latina e o Caribe afirmou: “Esta Cúpula de Legisladores mostrou claramente que, apesar dos acordos globais serem úteis, não precisamos esperar. Podemos agir e avançar agora, porque as escolhas feitas hoje nas áreas de infraestrutura, energia e tecnologia determinarão o futuro”.

Disponível em: <www.worldbank.org/pt/news/2012/06/20>. Acesso em: 22 jul. 2012 (adaptado).

O compromisso assumido pelos legisladores, explicitado no texto acima, é condizente com o fato de que

- A** os acordos internacionais relativos ao meio ambiente são autônomos, não exigindo de seus signatários a adoção de medidas internas de implementação para que sejam revestidos de exigibilidade pela comunidade internacional.
- B** a mera assinatura de chefes de Estado em acordos internacionais não garante a implementação interna dos termos de tais acordos, sendo imprescindível, para isso, a efetiva participação do Poder Legislativo de cada país.
- C** as metas estabelecidas na Conferência Rio 92 foram cumpridas devido à propositura de novas leis internas, incremento de verbas orçamentárias destinadas ao meio ambiente e monitoramento da implementação da agenda do Rio pelos respectivos governos signatários.
- D** a atuação dos parlamentos dos países signatários de acordos internacionais restringe-se aos mandatos de seus respectivos governos, não havendo relação de causalidade entre o compromisso de participação legislativa e o alcance dos objetivos definidos em tais convenções.
- E** a Lei de Mudança Climática aprovada recentemente no México não impacta o alcance de resultados dos compromissos assumidos por aquele país de reduzir as emissões de gases do efeito estufa, de evitar o desmatamento e de se adaptar aos impactos das mudanças climáticas.

QUESTÃO 08 //

Taxa de rotatividade por setores de atividade econômica: 2007 - 2009

Setores	Taxa de rotatividade (%), excluídos transferências, aposentadorias, falecimentos e desligamentos voluntários		
	2007	2008	2009
Total	34,3	37,5	36,0
Extrativismo mineral	19,3	22,0	20,0
Indústria de transformação	34,5	38,6	36,8
Serviço industrial de utilidade pública	13,3	14,4	17,2
Construção civil	83,4	92,2	86,2
Comércio	40,3	42,5	41,6
Serviços	37,6	39,8	37,7
Administração pública direta e autárquica	8,4	11,4	10,6
Agricultura, silvicultura, criação de animais, extrativismo vegetal	79,9	78,6	74,4

Disponível em: <<http://portal.mte.gov.br>>. Acesso em: 12 jul. 2012 (adaptado).

A tabela acima apresenta a taxa de rotatividade no mercado formal brasileiro, entre 2007 e 2009. Com relação a esse mercado, sabe-se que setores como o da construção civil e o da agricultura têm baixa participação no total de vínculos trabalhistas e que os setores de comércio e serviços concentram a maior parte das ofertas. A taxa média nacional é a taxa média de rotatividade brasileira no período, excluídos transferências, aposentadorias, falecimentos e desligamentos voluntários.

Com base nesses dados, avalie as afirmações seguintes.

- I. A taxa média nacional é de, aproximadamente, 36%.
- II. O setor de comércio e o de serviços, cujas taxas de rotatividade estão acima da taxa média nacional, têm ativa importância na taxa de rotatividade, em razão do volume de vínculos trabalhistas por eles estabelecidos.
- III. As taxas anuais de rotatividade da indústria de transformação são superiores à taxa média nacional.
- IV. A construção civil é o setor que apresenta a maior taxa de rotatividade no mercado formal brasileiro, no período considerado.

É correto apenas o que se afirma em

- A** I e II.
- B** I e III.
- C** III e IV.
- D** I, II e IV.
- E** II, III e IV.



QUESTÃO DISCURSIVA 1

As vendas de automóveis de passeio e de veículos comerciais leves alcançaram 340 706 unidades em junho de 2012, alta de 18,75%, em relação a junho de 2011, e de 24,18%, em relação a maio de 2012, segundo informou, nesta terça-feira, a Federação Nacional de Distribuição de Veículos Automotores (Fenabrave). Segundo a entidade, este é o melhor mês de junho da história do setor automobilístico.

Disponível em: <<http://br.financas.yahoo.com>>. Acesso em: 3 jul. 2012 (adaptado).

Na capital paulista, o trânsito lento se estendeu por 295 km às 19 h e superou a marca de 293 km, registrada no dia 10 de junho de 2009. Na cidade de São Paulo, registrou-se, na tarde desta sexta-feira, o maior congestionamento da história, segundo a Companhia de Engenharia de Tráfego (CET). Às 19 h, eram 295 km de trânsito lento nas vias monitoradas pela empresa. O índice superou o registrado no dia 10 de junho de 2009, quando a CET anotou, às 19 h, 293 km de congestionamento.

Disponível em: <<http://noticias.terra.com.br>>. Acesso em: 03 jul. 2012 (adaptado).

O governo brasileiro, diante da crise econômica mundial, decidiu estimular a venda de automóveis e, para tal, reduziu o imposto sobre produtos industrializados (IPI). Há, no entanto, paralelamente a essa decisão, a preocupação constante com o desenvolvimento sustentável, por meio do qual se busca a promoção de crescimento econômico capaz de incorporar as dimensões socioambientais.

Considerando que os textos acima têm caráter unicamente motivador, redija um texto dissertativo sobre sistema de transporte urbano sustentável, contemplando os seguintes aspectos:

- conceito de desenvolvimento sustentável; (valor: 3,0 pontos)
- conflito entre o estímulo à compra de veículos automotores e a promoção da sustentabilidade; (valor: 4,0 pontos)
- ações de fomento ao transporte urbano sustentável no Brasil. (valor: 3,0 pontos)

RASCUNHO

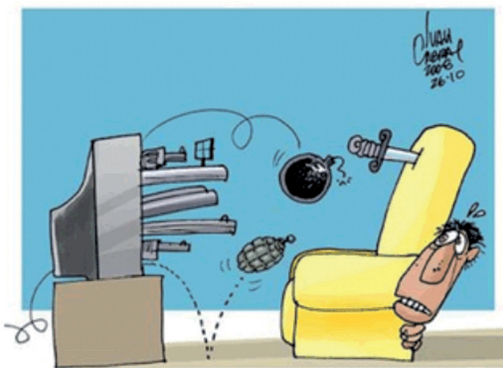
1	
2	
3	
4	
5	
6	
7	
8	
9	
10	
11	
12	
13	
14	
15	



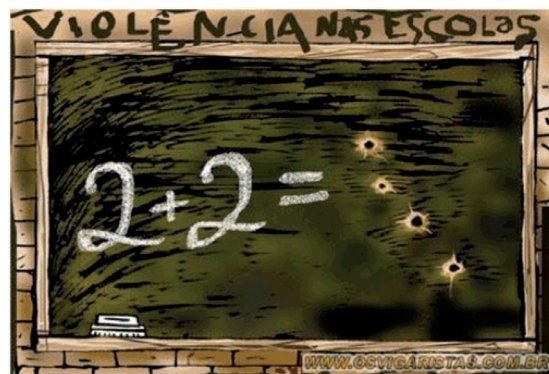
QUESTÃO DISCURSIVA 2

A Organização Mundial da Saúde (OMS) define violência como o uso de força física ou poder, por ameaça ou na prática, contra si próprio, outra pessoa ou contra um grupo ou comunidade, que resulte ou possa resultar em sofrimento, morte, dano psicológico, desenvolvimento prejudicado ou privação. Essa definição agrega a intencionalidade à prática do ato violento propriamente dito, desconsiderando o efeito produzido.

DAHLBERG, L. L.; KRUG, E. G. **Violência: um problema global de saúde pública.** Disponível em: <<http://www.scielo.br>>. Acesso em: 18 jul. 2012 (adaptado).



CABRAL, I. Disponível em: <<http://www.ivancabral.com>>. Acesso em: 18 jul. 2012.



Disponível em: <<http://www.pedagogiaaopedaletra.com.br>>. Acesso em: 18 jul. 2012.

A partir da análise das charges acima e da definição de violência formulada pela OMS, redija um texto dissertativo a respeito da violência na atualidade. Em sua abordagem, deverão ser contemplados os seguintes aspectos:

- a) tecnologia e violência; (valor: 3,0 pontos)
- b) causas e consequências da violência na escola; (valor: 3,0 pontos)
- c) proposta de solução para o problema da violência na escola. (valor: 4,0 pontos)

RASCUNHO

1	
2	
3	
4	
5	
6	
7	
8	
9	
10	
11	
12	
13	
14	
15	



QUESTÃO 09

O caráter especial dos diplomas internacionais sobre direitos humanos lhes reserva lugar específico no ordenamento jurídico brasileiro: eles estão abaixo da Constituição, porém acima da legislação interna. O *status* normativo supralegal dos tratados internacionais de direitos humanos subscritos pelo Brasil, dessa forma, torna inaplicável a legislação infraconstitucional com eles conflitante, seja ela anterior ou posterior ao ato de adesão. (...) A prisão civil do depositário infiel não mais se compatibiliza com os valores supremos assegurados pelo Estado Constitucional, que não está mais voltado para si mesmo, mas compartilha com as demais entidades soberanas, em contextos internacionais e supranacionais, o dever de efetiva proteção dos direitos humanos.

BRASIL. Supremo Tribunal Federal. RE n.º 349.703-1/RS. Relator: Min. Gilmar Mendes. Julgamento em: 03/12/2008, DJe de 05/06/2009 (adaptado).

No que se refere à aplicação dos dispositivos dos tratados internacionais no direito interno, avalie as seguintes asserções e a relação proposta entre elas.

I. A recepção da Convenção Americana sobre Direitos Humanos — Pacto de San José da Costa Rica — pelo ordenamento jurídico brasileiro acarretou impedimento legal à prisão civil do depositário infiel.

PORQUE

II. A previsão constitucional para prisão civil do depositário infiel foi revogada por força do *status* normativo supralegal dos tratados internacionais de direitos humanos subscritos pelo Brasil.

A respeito dessas asserções, assinale a opção correta.

- A** As asserções I e II são proposições verdadeiras, e a II é uma justificativa da I.
- B** As asserções I e II são proposições verdadeiras, mas a II não é uma justificativa da I.
- C** A asserção I é uma proposição verdadeira, e a II é uma proposição falsa.
- D** A asserção I é uma proposição falsa, e a II é uma proposição verdadeira.
- E** As asserções I e II são proposições falsas.

QUESTÃO 10

A Constituição brasileira de 1988 reconheceu o direito dos remanescentes das comunidades de quilombos à propriedade definitiva das terras que ocupam, devendo o Estado emitir os respectivos títulos (Art. 68, Ato das Disposições Constitucionais Transitórias). Para dar efetividade ao texto constitucional, foi editado o Decreto n.º 4.887, de 20 de novembro, que regulamenta o procedimento para identificação, reconhecimento, delimitação, demarcação e titulação das terras quilombolas. Importante notar que o referido Decreto é objeto de controle da constitucionalidade perante o Supremo Tribunal Federal desde 2004, sem julgamento do mérito.

BRASIL. Supremo Tribunal Federal. Ação Direta de Inconstitucionalidade, ADI n.º 3.239, Relator Min. Cezar Peluso.

Acerca do processo de reconhecimento e titulação das terras quilombolas, avalie as afirmações a seguir.

- I. Consideram-se comunidades dos quilombos os grupos étnico-raciais, segundo critério de autoatribuição, com trajetória histórica própria, dotados de relações territoriais específicas, com presunção de ancestralidade negra relacionada com a resistência à opressão histórica sofrida.
- II. Cabe ao Instituto Nacional de Colonização e Reforma Agrária (INCRA) regulamentar os procedimentos administrativos necessários à titulação das terras ocupadas pelos remanescentes das comunidades dos quilombos.
- III. A caracterização dos remanescentes das comunidades dos quilombos deve ser atestada mediante autodefinição da própria comunidade e deve ser levada a registro no Instituto do Patrimônio Histórico e Artístico Nacional (IPHAN) do Ministério da Cultura.
- IV. É responsabilidade exclusiva da União a identificação, o reconhecimento, a delimitação, a demarcação e a titulação das terras ocupadas pelos remanescentes das comunidades dos quilombos.

É correto apenas o que se afirma em

- A** I e II.
- B** I e III.
- C** III e IV.
- D** I, II e IV.
- E** II, III e IV.



QUESTÃO 11



HALVERSON, B. Disponível em: <<http://revistaescola.abril.com.br>>. Acesso em: 09 jul. 2012.

No diálogo entre Calvin e seu pai reproduzido acima, a discussão dos personagens pode ser relacionada a temas da filosofia do Direito. Assim, considerando-se uma suposta norma que houvesse instituído o mandato de pai,

- A** a afirmação de Calvin acerca da necessidade de um novo pai suscita a questão da validade da norma.
- B** a resposta do pai de Calvin, que nega o término de seu mandato, constitui questão referente à vigência da norma.
- C** a afirmação do pai de Calvin sobre a impossibilidade de recontagem de votos evoca um problema de eficácia da norma.
- D** a pergunta feita por Calvin sobre a autoria da "Constituição" levanta questões acerca da eficácia da norma.
- E** a informação de que a mãe de Calvin teria participado na redação da "Constituição" evoca questão acerca da vigência da norma.

QUESTÃO 12

A expressão “acesso à Justiça” é reconhecidamente de difícil definição, mas serve para determinar duas finalidades básicas do sistema jurídico — o sistema por meio do qual as pessoas podem reivindicar seus direitos e(ou) resolver seus litígios, sob os auspícios do Estado. Primeiro, o sistema deve ser igualmente acessível a todos; segundo, ele deve produzir resultados que sejam individual e socialmente justos. Sem dúvida, uma premissa básica será a de que a justiça social, tal como desejada por nossas sociedades modernas, pressupõe o acesso efetivo. O acesso não é apenas um direito social fundamental, crescentemente reconhecido; ele é também, necessariamente, o ponto central da moderna processualística.

CAPPELLETTI, M.; GARTH, B. **Acesso à Justiça**. Trad. de Ellen Gracie Northfleet. Porto Alegre: Sergio Antonio Fabris, 1988, p. 8-13 (adaptado).

Considerando o acesso à Justiça como um dos temas relevantes da processualística contemporânea, bem como a repercussão, no ordenamento jurídico brasileiro, do movimento de acesso à Justiça iniciado por Cappelletti e Garth, no sentido de superação dos obstáculos para a efetiva prestação da tutela jurisdicional, conclui-se que

- A** a autorização de julgamento por amostragem de recursos especiais interpostos constitui obstáculo ao acesso à Justiça, pois pode prejudicar uma das partes pelo fato de não haver análise detalhada do recurso.
- B** o direito de acesso à Justiça não implica, necessariamente, direito de acesso à ordem jurídica justa, ou seja, a compatibilização do direito substancial com a realidade social, judicialmente.
- C** a restrição do direito à assistência judiciária constitui um dos retrocessos no acesso à Justiça trazidos pela Constituição Federal de 1988.
- D** a alteração do cumprimento das sentenças e o procedimento sumaríssimo da Justiça do Trabalho são exemplos de reestruturação de práticas tradicionais no Brasil sob a perspectiva da ampliação do acesso à Justiça.
- E** as violações de caráter difuso, ou seja, as lesões causadas ao cidadão, individualmente, em diferentes esferas do seu patrimônio jurídico constituem obstáculo ao acesso à Justiça, em razão do alto custo do processo.



QUESTÃO 13

A Constituição brasileira de 1988 reconheceu aos índios sua organização social, costumes, línguas, crenças e tradições, e os direitos originários sobre as terras que tradicionalmente ocupam (Art. 231). Sobre o processo de demarcação das terras indígenas, o Supremo Tribunal Federal decidiu pela demarcação contínua da Terra Indígena Raposa Serra do Sol, no Estado de Roraima, em conformidade com a Portaria n.º 534/2005 do Ministério da Justiça (Petição n.º 3.388-RR, j. 19/03/2009).

Tendo como base os dispositivos da Constituição Federal e as decisões do judiciário a respeito da demarcação das terras indígenas, verifica-se que

- A** os direitos dos índios sobre as terras que tradicionalmente ocupam foram reconhecidos no texto constitucional, mas são exercidos com base em ato constitutivo de demarcação, de competência da União.
- B** a demarcação de terras indígenas deve ser feita em áreas fora de unidades de conservação, já que aos índios é permitido o uso dos recursos naturais de suas terras.
- C** as terras indígenas, quando devidamente demarcadas, constituem território político dos índios, reconhecido e protegido pela União.
- D** as terras indígenas podem ser objeto de arrendamento, desde que assim autorizado pela Fundação Nacional do Índio (Funai).
- E** a competência para a demarcação de terras indígenas é da União, na esfera do poder executivo.

ÁREA LIVRE**QUESTÃO 14**

Chamamos de julgamento (isto é, a faculdade graças à qual dizemos que uma pessoa julga compreensivamente) a percepção acertada do que é equitativo. Uma prova disto é o fato de dizermos que uma pessoa equitativa é, mais que todas as outras, um juiz compreensivo, e identificamos a equidade com o julgamento compreensivo acerca de certos fatos. E julgamento compreensivo é o julgamento em que está presente a percepção do que é equitativo, e de maneira acertada; e julgar acertadamente é julgar segundo a verdade.

ARISTÓTELES. *Ética a Nicômacos*. Trad.: Mário da Gama Kury. 4 ed. Brasília: EDUnB, 2001, p. 121-123.

Na direção do que aponta o texto de Aristóteles, verifica-se que o ser humano, de modo constante, exerce a arte de julgar. Assim o faz em situações determinadas do cotidiano, decidindo acerca de suas condutas e das dos outros, analisando medidas e fatos e avaliando situações. Com o operador do direito não é diferente, mormente com magistrados, agentes responsáveis pela tomada de decisões nas relações processuais. Com base nesse entendimento e no texto acima apresentado, avalie as seguintes asserções e a relação proposta entre elas.

- I. A relação processual pressupõe o julgamento, o qual representa, para o magistrado, um agir com deliberações, uma vez que, ao decidir, esse operador jurídico se baseia na antecedente análise dos fatos e, de modo reflexivo, atinge o seu convencimento diante das provas apresentadas pelas partes no âmbito do processo.

PORQUE

- II. Ao analisar os fatos apresentados na relação processual, o magistrado deve ser equânime e aproximar-se das partes envolvidas, para formar o seu convencimento com base nas opiniões por elas emitidas, o que lhe permite deliberar de modo mais sensato, justo e compreensivo com todos.

A respeito dessas asserções, assinale a opção correta.

- A** As asserções I e II são proposições verdadeiras, e a II é uma justificativa da I.
- B** As asserções I e II são proposições verdadeiras, mas a II não é uma justificativa da I.
- C** A asserção I é uma proposição verdadeira, e a II é uma proposição falsa.
- D** A asserção I é uma proposição falsa, e a II é uma proposição verdadeira.
- E** As asserções I e II são proposições falsas.



QUESTÃO 15 //

Em outra oportunidade, com a intenção de conceituar o termo “necessidade temporária”, empregado pelo art. 37, inciso IX, da Constituição da República, anotei:

É temporário aquilo que tem duração prevista no tempo, o que não tende à duração ou à permanência no tempo. A transitoriedade põe-se como uma condição que indica ser passageira a situação, pelo que o desempenho da função, pelo menos pelo contratado, tem o condão de ser precário. A necessidade que impõe o comportamento há de ser temporária, segundo os termos constitucionalmente traçados. Pode-se dar que a necessidade do desempenho não seja temporária, que ela até tenha de ser permanente. Mas a necessidade, por ser contínua e até mesmo ser objeto de uma resposta administrativa contida ou expressa num cargo que se encontre, eventualmente, desprovido, é que torna aplicável a hipótese constitucionalmente manifestada pela expressão “necessidade temporária”. Quer-se, então, dizer que a necessidade das funções é contínua, mas aquela que determina a forma especial de designação de alguém para desempenhá-las sem o concurso e mediante contratação é temporária.

Assim, poderia haver a contratação para atender a necessidades temporárias de uma atividade que pode, ou não, ser permanente e própria do órgão da Administração Pública. O que deve ser temporária é a necessidade, e não a atividade.

BRASIL. Supremo Tribunal Federal. ADI n.º 3.386/DF. Rel. Min. Cármen Lúcia. Julgamento em: 14/04/2011, publicada no DJe n.º 162, de 24/08/2011. Disponível em: <<http://redir.stf.jus.br>>. Acesso em: 13 jul. 2012.

A necessidade temporária de contratação pela Administração Pública, objeto de análise no voto acima transcrito, encontra fundamento constitucional no princípio da

- A** legalidade.
- B** impessoalidade.
- C** moralidade.
- D** publicidade.
- E** eficiência.

QUESTÃO 16 //**Poeminha sobre o trabalho**

Chego sempre à hora certa,
contam comigo, não falho,
pois adoro o meu emprego:
o que detesto é o trabalho.

Millôr Fernandes

Três apitos

Nos meus olhos você lê
Que eu sofro cruelmente
Com ciúmes do gerente
Impertinente
Que dá ordens a você.

Noel Rosa

Fábrica

Quero trabalhar em paz
Não é muito o que lhe peço
Eu quero um trabalho honesto
Em vez de escravidão.

Renato Russo

A partir dos textos acima, avalie as afirmações que se seguem.

- I. No trecho “gerente / Impertinente / Que dá ordens a você” do texto de Noel Rosa, há referência indireta a um dos elementos caracterizadores da figura do empregado, que, conforme os termos da legislação trabalhista vigente, é o pressuposto da subordinação.
- II. No texto de Noel Rosa e no de Renato Russo, há referências a temas de ordem trabalhista e constitucional, especialmente ao princípio da dignidade da pessoa humana e ao direito a um ambiente de trabalho equilibrado.
- III. Todos os textos fazem referência a algum tema do Direito do Trabalho, como jornada e horário de trabalho, subordinação do empregado às ordens de quem representa a empresa e ambiente de trabalho equilibrado.
- IV. O texto de Renato Russo apresenta viés histórico, porque a erradicação do trabalho escravo e degradante já foi alcançada no Brasil.

É correto apenas o que se afirma em

- A** I.
- B** II.
- C** I e III.
- D** II e IV.
- E** III e IV.



QUESTÃO 17 //

John Locke, no século XVII, analisou a sociedade e organizou a defesa teórica da propriedade burguesa absoluta, que serviu de fundamento a muito que se conhece hoje do modelo de propriedade. A propriedade da terra passou a ser objeto no mundo das trocas. Na sociedade contemporânea, ela sofre uma série de limitações formais cujos conteúdos delineiam a sua função social, que se distingue da função social da posse e da função social da terra. A propriedade privada e seus consectários têm o caráter individualista dos direitos gerados nas concepções liberais do Estado moderno, e algumas restrições ao exercício desse direito ora se dão em favor da sociedade, ora em favor dos interesses dos próprios titulares dos direitos relacionados a ela.

Considerando o texto acima, os fundamentos teóricos do direito de propriedade e os limites estabelecidos pelas suas funções na sociedade contemporânea, conclui-se que a demarcação de terras, como restrição oriunda dos direitos relativos à propriedade privada e das relações de contiguidade, é direito

- A** exclusivo do proprietário do bem, em razão da natureza dos interesses tutelados e do atendimento aos interesses sociais e à função social.
- B** de titular de direito real de qualquer classe, como o condômino e o credor pignoratício, atendendo-se, assim, a interesses sociais e à função social.
- C** de titular de direito real de posse, uso e fruição do imóvel, incluídos o locatário e o usufrutuário, atendendo-se, assim, aos interesses sociais.
- D** daqueles que se encontram no imóvel em razão de direito real, como o enfiteuta e o usufrutuário, o que atende diretamente aos interesses privados, sendo essa sua função.
- E** de titular de direito real ou obrigacional, incluídos o usufrutuário e o depositário, o que atende a interesses privados e à sua função social.

ÁREA LIVRE //**QUESTÃO 18** //

Tendo-se recusado a cumprir ordem lícita de serviço, um empregado foi advertido, por escrito, por seu gerente. Ao receber a advertência escrita, recusou-se a assinar cópia do documento do empregador, sob alegação de não concordar com seu conteúdo. Foi, então, despedido por justa causa, sob a imputação de ato de indisciplina. Nessa situação, infere-se que

- A** o empregado agiu de forma ilegítima ao se recusar a assinar a advertência do gerente.
- B** a imputação de indisciplina ao empregado que se recusou a assinar a advertência foi medida tomada corretamente pela empresa.
- C** a empresa agiu corretamente ao despedir o empregado por justa causa com base na recusa dele de assinar a advertência escrita.
- D** a recusa do empregado em assinar a advertência constitui caso de insubordinação, sendo possível a terminação fundada nesse motivo.
- E** a empresa errou ao demitir por justa causa o empregado que se recusou a cumprir ordem lícita de serviço, pois o gerente já o havia advertido.

ÁREA LIVRE //

QUESTÃO 19

Para efeito da proteção do Estado, é reconhecida a união estável entre o homem e a mulher como entidade familiar, devendo a lei facilitar sua conversão em casamento.

BRASIL. Constituição da República Federativa do Brasil de 1988, art. 226, § 3.º.

É reconhecida como entidade familiar a união estável entre o homem e a mulher configurada na convivência pública, contínua e duradoura e estabelecida com o objetivo de constituição de família.

BRASIL. Código Civil. Lei n.º 10.406, de 10/01/2002, art. 1.723.

Pelo que dou ao art. 1.723 do Código Civil interpretação conforme a Constituição, para dele excluir qualquer significado que impeça o reconhecimento da união contínua, pública e duradoura entre pessoas do mesmo sexo como “entidade familiar”, entendida esta como sinônimo perfeito de “família”. Reconhecimento que é de ser feito segundo as mesmas regras e com as mesmas consequências da união estável heteroafetiva.

BRASIL. Supremo Tribunal Federal. ADI n.º 4.277, Revista Trimestral de Jurisprudência, v. 219, jan./mar. 2012, p. 240.

Considerando os textos apresentados acima, avalie as seguintes asserções e a relação proposta entre elas.

- I. No plano jurídico, inclusive no que concerne a processos judiciais de natureza cível, ganhou força a interpretação de que deve ser reconhecida a união estável entre pessoas do mesmo sexo, em razão da decisão proferida na ADI n.º 4.277.

PORQUE

- II. O Supremo Tribunal Federal é o intérprete máximo da Constituição Federal, por exercer o controle de constitucionalidade, o que ocorre, entre outras hipóteses, quando julga uma ação direta de inconstitucionalidade.

A respeito dessas asserções, assinale a opção correta.

- A** As asserções I e II são proposições verdadeiras, e a II é uma justificativa da I.
- B** As asserções I e II são proposições verdadeiras, mas a II não é uma justificativa da I.
- C** A asserção I é uma proposição verdadeira, e a II é uma proposição falsa.
- D** A asserção I é uma proposição falsa, e a II é uma proposição verdadeira.
- E** As asserções I e II são proposições falsas.

QUESTÃO 20

O Estado de direito contrapõe-se ao Estado absoluto, porquanto, baseado na lei (que rege governantes e governados), reconhece aos indivíduos a titularidade de direitos públicos subjetivos, ou seja, de posições jurídicas ativas com relação à autoridade estatal.

GRINOVER, A. P. **Liberdades públicas e processo penal**. 2 ed. São Paulo: RT, 1982, p. 5 (adaptado).

Os direitos fundamentais do indivíduo representam limites objetivos à atuação do ente estatal. Esses direitos estabelecem, portanto, um padrão ético a ser seguido pelo Estado. Nessa perspectiva, conclui-se que, em um Estado de direito,

- A** o indivíduo é detentor de uma série de direitos fundamentais protegidos por garantias normativas que asseguram sua plena efetivação no plano prático.
- B** a restrição da atuação do Estado está baseada no fato de o indivíduo ser titular de direitos indisponíveis e, ao mesmo tempo, detentor de prerrogativas processuais.
- C** o agente estatal deve agir, na sua relação com o indivíduo, com base na ética, tendo em vista que os direitos públicos subjetivos exigem do Estado um compromisso moral com o cidadão.
- D** a efetividade das garantias fundamentais é proporcional à liberdade concedida pelo Estado de direito ao indivíduo para o exercício de direitos fundamentais.
- E** os limites encontrados pela autoridade estatal, em uma relação processual com um indivíduo, são estabelecidos em normas de cunho ético contempladoras de garantias fundamentais.

ÁREA LIVRE



QUESTÃO 21

No artigo 1.º do Código de Ética do Advogado, afirma-se que “o exercício da advocacia exige conduta compatível com os preceitos deste Código, do Estatuto, do Regulamento Geral, dos Provimentos e com os demais princípios da moral individual, social e profissional”. À luz de tais princípios e normas, bem como da legislação ordinária, avalie as afirmações a seguir.

- I. O advogado deve recusar-se a fazer defesa criminal se considerar o réu culpado.
- II. O advogado-empregado tem direito aos honorários de sucumbência fixados em sentença referente a ação em que tenha atuado em nome da empresa que o emprega.
- III. As verbas recebidas a título de honorários contratuais devem ser deduzidas dos honorários de sucumbência.
- IV. A litigância de má-fé, prevista pelo Código de Processo Civil, deve ser objeto de ação específica, o que impede condenação do advogado nos próprios autos da ação em que atuou.
- V. É permitido que uma sociedade de advogados que atue com dois profissionais distintos represente interesses opostos em um mesmo processo.

É correto apenas o que se afirma em

- A** I e III.
- B** I e V.
- C** II e IV.
- D** II e V.
- E** III e IV.

ÁREA LIVRE**QUESTÃO 22**

Os argumentos e a racionalidade da teoria da aparência estão fundamentados na ética das relações. Essa teoria tem por fim permitir a solução dos conflitos que surgem nos negócios jurídicos, no âmbito tanto do direito empresarial quanto do direito civil, motivados por divergências entre os elementos volitivos e as declarações feitas.

Acerca da teoria da aparência, objeto do texto acima, avalie as afirmações a seguir.

- I. A teoria da aparência pressupõe equívoco cometido por homem médio que considera como situação de direito uma situação de fato, cercada de circunstâncias enganosas.
- II. Nos casos em que a teoria da aparência é aplicada, adota-se a ficção de inexistência do erro, e o negócio é validado conforme a convicção daquele que errou.
- III. A teoria da aparência tem por objetivo proteger interesses, mesmo que ilegítimos; assim, mediante sua aplicação, são reconhecidos como válidos os atos praticados enganosamente.

É correto o que se afirma em

- A** I, apenas.
- B** III, apenas.
- C** I e II, apenas.
- D** II e III, apenas.
- E** I, II e III.

ÁREA LIVRE

QUESTÃO 23

Maria, servidora pública federal, mãe de 2 filhos, ingressa com Ação Ordinária na Justiça Federal, para declaração de inexistência do imposto de renda sobre os valores recebidos pela autora a título de auxílio pré-escola, abstenção da retenção do imposto de renda sobre os mesmos valores e consequente restituição dos valores já descontados e retidos em seus vencimentos. A autora requer, ainda, antecipação de tutela, para evitar as retenções enquanto aguarda a decisão da lide. Utiliza, como fundamento para seu pedido, decisão do STJ que traz a seguinte ementa:

DIREITO PROCESSUAL CIVIL E PREVIDENCIÁRIO. RECURSO ESPECIAL. VIOLAÇÃO DOS ARTS. 458, II E 535, I E II DO CPC. NÃO OCORRÊNCIA. CONTRIBUIÇÃO PREVIDENCIÁRIA. AUXÍLIO-CRECHE. NÃO INCIDÊNCIA. SÚMULA 310/STJ. RECURSO SUBMETIDO AO REGIME PREVISTO NO ARTIGO 543-C DO CPC. (...) 3. A jurisprudência desta Corte Superior firmou entendimento no sentido de que o auxílio-creche funciona como indenização, não integrando, portanto, o salário de contribuição para a Previdência. Inteligência da Súmula 310/STJ. Precedentes: REsp 394.530/PR, Rel. Ministra Eliana Calmon, Primeira Seção, DJ 28/10/2003; MS 6.523/DF, Rel. Ministro Herman Benjamin, Primeira Seção, DJ 22/10/2009; AgRg no REsp 1.079.212/SP, Rel. Ministro Castro Meira, Segunda Turma, DJ 13/05/2009; REsp 439.133/SC, Rel. Ministra Denise Arruda, Primeira Turma, DJ 22/09/2008; REsp 816.829/RJ, Rel. Ministro Luiz Fux, Primeira Turma, DJ 19/11/2007.

BRASIL. Superior Tribunal de Justiça. REsp n.º 1.111.175/SP, DJe de 01/07/2009.

Considerando esse contexto, avalie as seguintes asserções e a relação proposta entre elas.

- I. O pedido de antecipação de tutela é cabível, visto que se demonstra, inequivocamente, a verossimilhança das alegações, apontando, inclusive, sua concordância com a decisão dos tribunais, conforme requisito exigido pelo Código de Processo Civil.

PORQUE

- II. Nos termos previstos pela legislação vigente, em especial pelo Código de Processo Civil, deve a parte requerente demonstrar, para a obtenção da tutela antecipada, fundado receio de dano irreparável ou de difícil reparação.

A respeito dessas asserções, assinale a opção correta.

- A** As asserções I e II são proposições verdadeiras, e a II é uma justificativa da I.
B As asserções I e II são proposições verdadeiras, mas a II não é uma justificativa da I.
C A asserção I é uma proposição verdadeira, e a II é uma proposição falsa.
D A asserção I é uma proposição falsa, e a II é uma proposição verdadeira.
E As asserções I e II são proposições falsas.

QUESTÃO 24

Uma das obrigações implícitas de quem exerce o direito de ação é a de apresentar com clareza o que se postula, “porque a exata compreensão do postulado irá influir decididamente na possibilidade de defesa, dificultando o contraditório,” e “a ausência de clareza importa em retardamento da prestação jurisdicional, maculando o princípio da duração razoável do processo”.

BRASIL, Tribunal Regional do Trabalho da 3.ª Região, processo n.º 00634-2011-015-03-00-6 RO, DEJT de 25/06/2012.

Considerando a necessidade de clareza da postulação, conforme alude o texto acima, suponha que, em uma ação trabalhista, tenha sido impossível ao juiz determinar exatamente a pretensão do autor. Nessa situação, infere-se que

- A** o autor incorreu em ofensa ao princípio da lealdade processual.
B a falha do autor caracteriza falta de interesse processual de sua parte.
C o juízo acionado deve declarar abuso do direito de ação pelo autor.
D o juízo acionado deve declarar inépcia da petição inicial ou do pedido.
E a parte autora deve ser punida mediante aplicação do instituto da confissão.



QUESTÃO 25

A noção de Constituições rígidas é decorrência dos movimentos constitucionalistas modernos, surgidos principalmente a partir de meados do século XVII. Conquanto estivesse entre os objetivos desses movimentos idealizar nova forma de ordenação, fundamentação e limitação do poder político por meio de documento escrito, tornou-se necessária a distinção entre poder constituinte e poderes constituídos.

Considerando-se o disposto na Constituição Federal de 1988, seria constitucional lei que

- I. permitisse a contratação de promotor de justiça, sem concurso público, mediante livre escolha do procurador-geral de justiça.
- II. obrigasse membros de associações a permanecerem associados por vinte anos.
- III. proibisse o anonimato em reclamações encaminhadas a qualquer ente da Administração Pública Direta e Indireta.

É correto o que se afirma em

- A** I, apenas.
- B** III, apenas.
- C** I e II, apenas.
- D** II e III, apenas.
- E** I, II e III.

QUESTÃO 26

Os relatórios, de forma sintética, identificaram os seguintes desafios que se colocam para o Judiciário: 1) uma trajetória de judicialização em que vários atores (governo, mídia e advocacia) fomentam o crescimento da litigiosidade; 2) uma conjuntura socioeconômica que colaborou para um crescimento vertiginoso de demandas ligadas ao sistema de crédito no Brasil; 3) um quadro de variados incentivos para a litigação e para a interposição de recursos, o que só reforça a morosidade e o congestionamento do sistema judicial, em um círculo vicioso e em um contexto em que a cultura de conciliação ainda encontra pouco espaço.

Diante desses desafios, conclui-se que, em face da crise da morosidade judicial, o Judiciário não pode agir mais reativamente ao aumento sistemático da litigância processual. Ações de caráter proativo, capitaneadas pelo Poder Judiciário, incluindo-se o Conselho Nacional de Justiça (CNJ), são necessárias para o efetivo combate do problema e passam pelo aperfeiçoamento da gestão judicial, pela legitimação dos mecanismos alternativos de resolução de conflito, pela elaboração de políticas de redução e de filtro das demandas judiciais e pela cooperação interinstitucional com órgãos da Administração Pública (no caso presente, com INSS, Ministério da Previdência Social e Banco Central) e com instituições privadas ligadas ao maior número de litígios (bancos, empresas de telefonia etc.).

BRASIL. Conselho Nacional de Justiça. Departamento de Pesquisas Judiciárias. **Demandas repetitivas e morosidade na justiça cível brasileira.** Brasília, jul. 2011. Disponível em: <<http://www.cnj.jus.br>>. Acesso em: 12 jul. 2012 (adaptado).

Considerando o contexto brasileiro abordado no texto acima, verifica-se que

- A** a disponibilização de crédito à população, em conjunto com a melhoria relativa de renda, cria condições de aplicação dos mecanismos alternativos de resolução de conflitos, já devidamente legitimados no sistema jurídico brasileiro.
- B** a morosidade do Judiciário, como referido no texto, pode ser atribuída, entre outras causas, ao surgimento de demandas repetitivas capitaneadas por grandes litigantes, que, continuamente, se recusam a legitimar os mecanismos alternativos de resolução de conflitos.
- C** a existência de um sistema recursal que incentiva a litigância processual e a concentração das demandas repetitivas em poucos litigantes institucionais, tanto na Administração Pública quanto nas instituições privadas, favorecem a adoção de mecanismos alternativos de resolução de conflitos.
- D** o Poder Judiciário, em conjunto com o CNJ, criou, conforme mencionado no texto, condições para se melhorar a resolução dos conflitos, ao incentivar o acesso à justiça e a busca de solução do litígio processual de forma célere, reduzir o número de recursos processuais e estabelecer metas quantitativas de sentenças a serem cumpridas pelos magistrados.
- E** o aumento da litigância processual é fruto, entre outros fatores, da melhoria de renda da população, do maior acesso à informação e da progressiva conscientização do cidadão acerca das suas garantias jurídicas e dos caminhos processuais de efetivação.



QUESTÃO 27 //

Nos contratos de massa, os valores constitucionais da dignidade da pessoa humana, do trabalho e da livre iniciativa, o preenchimento do conceito de “Estado Democrático de Direito”, os princípios da liberdade, justiça e solidariedade, o da igualdade e as diretrizes da política nacional do consumo, entre as quais se destaca o princípio da boa-fé, oferecem aos tribunais sólidas bases de referência para a interpretação, no contrato, de uma “normativa intervencionista”, quando violados, ou em vias de serem violados, ditos princípios.

MARTINS-COSTA, J. Crise e modificação da ideia de contrato. In: TEPEDINO, G.; FACHIN, L. E. **Doutrinas essenciais: obrigações e contratos.** v. III. São Paulo: RT, 2011 (adaptado).

À luz da visão intervencionista a que o texto acima alude e considerando a jurisprudência dos tribunais brasileiros, avalie as afirmações a seguir.

- I. O simples descumprimento de um contrato dá ensejo à indenização por dano moral.
- II. O Código de Defesa do Consumidor é aplicável a contratos firmados antes da vigência desse dispositivo legal.
- III. Um juiz pode conhecer, de ofício, a abusividade de cláusulas contratuais em relação de consumo de que tenha conhecimento.
- IV. Quando o consumidor for réu, a competência pode ser declinada, de ofício, para o seu domicílio.
- V. O Ministério Público tem legitimidade para propor ação em defesa de interesses individuais homogêneos.

É correto apenas o que se afirma em

- A** I e III.
- B** I e IV.
- C** II e III.
- D** II e V.
- E** IV e V.

ÁREA LIVRE //

QUESTÃO 28 //

Avalie as seguintes afirmações com referência à competência da Justiça do Trabalho para julgar ações de dissídios coletivos, possessórias, mandados de segurança e *habeas data*.

- I. A competência funcional para processar e julgar dissídios coletivos é dos Tribunais Regionais do Trabalho ou do Tribunal Superior do Trabalho, conforme a área de abrangência do conflito e a representação das categorias envolvidas no conflito de interesses.
- II. A Justiça do Trabalho é incompetente para julgar ações possessórias, incluído o interdito proibitório, ainda que essas ações sejam decorrentes do exercício do direito de greve dos trabalhadores da iniciativa privada.
- III. Os Tribunais Regionais do Trabalho são competentes para julgar mandado de segurança em que figure como autoridade coatora juiz, titular ou substituto, de vara do trabalho; juiz de direito investido na jurisdição trabalhista e o próprio tribunal ou qualquer dos seus órgãos colegiados ou monocráticos.
- IV. É da Justiça comum a competência para impetrar *habeas data* em favor do empregador, contra órgão de fiscalização da relação de trabalho que se nega a fornecer informações sobre processo administrativo.

É correto apenas o que se afirma em

- A** I e II.
- B** I e III.
- C** III e IV.
- D** I, II e IV.
- E** II, III e IV.

ÁREA LIVRE //



QUESTÃO 29

CONSTITUCIONAL. TRIBUTÁRIO. RECURSO ESPECIAL REPRESENTATIVO DA CONTROVÉRSIA (ART. 543-C DO CPC). LEI INTERPRETATIVA. PRAZO DE PRESCRIÇÃO PARA A REPETIÇÃO DE INDÉBITO NOS TRIBUTOS SUJEITOS A LANÇAMENTO POR HOMOLOGAÇÃO. ART. 3.º, DA LC 118/2005. POSICIONAMENTO DO STF. ALTERAÇÃO DA JURISPRUDÊNCIA DO STJ. SUPERADO ENTENDIMENTO FIRMADO ANTERIORMENTE TAMBÉM EM SEDE DE RECURSO REPRESENTATIVO DA CONTROVÉRSIA.

1. O acórdão proveniente da Corte Especial na AI no Eresp n.º 644.736/PE, Relator o Ministro Teori Albino Zavascki, DJ de 27/08/2007, e o recurso representativo da controvérsia REsp. n.º 1.002.932/SP, Primeira Seção, Rel. Min. Luiz Fux, julgado em 25/11/2009, firmaram o entendimento no sentido de que o art. 3.º da LC 118/2005 somente pode ter eficácia prospectiva, incidindo apenas sobre situações que venham a ocorrer a partir da sua vigência. Sendo assim, a jurisprudência deste STJ passou a considerar que, **relativamente aos pagamentos efetuados a partir de 09/06/05, o prazo para a repetição do indébito é de cinco anos a contar da data do pagamento; e, relativamente aos pagamentos anteriores, a prescrição obedece ao regime previsto no sistema anterior.**

2. No entanto, o mesmo tema recebeu julgamento do STF no RE n.º 566.621/RS, Plenário, Rel. Min. Ellen Gracie, julgado em 04/08/2011, quando foi fixado marco para a aplicação do regime novo de prazo prescricional levando-se em consideração **a data do ajuizamento da ação** (e não mais a data do pagamento) **em confronto com a data da vigência da lei nova (09/06/2005).**

3. Tendo a jurisprudência deste STJ sido construída em interpretação de princípios constitucionais, urge inclinar-se esta Casa ao decidido pela Corte Suprema competente, para dar a palavra final em temas de tal jaez, notadamente em havendo julgamento de mérito em repercussão geral (arts. 543-A e 543-B do CPC). Desse modo, para as ações ajuizadas a partir de 9/6/2005, aplica-se o art. 3.º da Lei Complementar n.º 118/2005, contando-se o prazo prescricional dos tributos sujeitos a lançamento por homologação em cinco anos a partir do pagamento antecipado de que trata o art. 150, §1.º, do CTN.

4. Superado o recurso representativo da controvérsia, REsp. n.º 1.002.932/SP, Primeira Seção, Rel. Min. Luiz Fux, julgado em 25/11/2009.

5. Recurso especial não provido. Acórdão submetido ao regime do art. 543-C do CPC e da Resolução STJ 08/2008.

RECURSO ESPECIAL N.º 1.269.570 - MG (2011/0125644-3). Disponível em: <<https://ww2.stj.jus.br>>. Acesso em: 17 jul. 2012 (adaptado).

Considerando a ementa acima, avalie as seguintes asserções e a relação proposta entre elas.

I. Aplica-se a ações ajuizadas a partir de 09/06/2005 o novo regime do prazo prescricional para o ajuizamento de ação de repetição do indébito tributário de tributos sujeitos a lançamento por homologação.

PORQUE

II. O STJ, revendo seu posicionamento anterior, consolidou entendimento, na esteira do decidido pelo STF, de que se deve considerar como marco para a aplicação do novo regime de prazo prescricional a data do ajuizamento da ação (e não mais a data do pagamento do tributo), em confronto com a data da vigência da lei nova (09/06/2005).

A respeito dessas asserções, assinale a opção correta.

- A** As asserções I e II são proposições verdadeiras, e a II é uma justificativa da I.
- B** As asserções I e II são proposições verdadeiras, mas a II não é uma justificativa da I.
- C** A asserção I é uma proposição verdadeira, e a II é uma proposição falsa.
- D** A asserção I é uma proposição falsa, e a II é uma proposição verdadeira.
- E** As asserções I e II são proposições falsas.



QUESTÃO 30 //

O direito à moradia ingressou no art. 6.º da Constituição Federal por força da Emenda Constitucional n.º 26/2000. Tal alteração deu causa à rediscussão do entendimento de alguns institutos do direito civil, em especial o referente à garantia do bem de família previsto na legislação ordinária. A garantia ao bem de família inclui a situação em que

- I. o proprietário oferece o único imóvel de sua propriedade como garantia hipotecária de dívida de terceiro.
- II. o proprietário aluga seu único imóvel para terceiros e, com o valor do aluguel recebido, paga seu próprio aluguel.
- III. a pessoa reside sozinha no único imóvel de sua propriedade.
- IV. o proprietário foi executado por dívida de pensão alimentícia.

Está correto apenas o que se afirma em

- A** I e II.
- B** I e IV.
- C** III e IV.
- D** I, II e III.
- E** II, III e IV.

QUESTÃO 31 //

Considere que Tito e Lívio devam determinada quantia a Sílvio e Felipe e que, vencida a dívida, Sílvio, isoladamente, tenha acionado Tito para a cobrança. Nessa situação, Sílvio teria direito a cobrar

- A** 100% da dívida, pois a obrigação é indivisível.
- B** 25% do valor da dívida, por se tratar de obrigação divisível.
- C** 50% da dívida, dada a presunção de solidariedade passiva entre os devedores.
- D** exclusivamente de Tito, já que ocorre litisconsórcio passivo necessário.
- E** 100% da dívida, se Felipe vier a integrar o polo ativo da lide, pois há, na situação, um litisconsórcio ativo unitário.

QUESTÃO 32 //

Relativamente aos crimes contra a Administração Pública, avalie as situações hipotéticas apresentadas nos itens a seguir.

- I. Pratica crime de peculato-apropriação o funcionário que, não tendo a posse de dinheiro, valor ou bem, o subtraia ou concorra para que seja subtraído, em proveito próprio ou alheio, valendo-se de facilidade que lhe proporciona a qualidade de funcionário.
- II. Pratica crime de concussão o servidor que exija, para si ou para outrem, direta ou indiretamente, ainda que fora da função exercida na Administração ou antes de assumi-la, mas em razão dela, vantagem indevida.
- III. Pratica crime de corrupção passiva o servidor que solicite ou receba, para si ou para outrem, direta ou indiretamente, ainda que fora da função exercida na Administração ou antes de assumi-la, mas em razão dela, vantagem indevida ou aceite promessa de tal vantagem.

É correto o que se afirma em

- A** I, apenas.
- B** II, apenas.
- C** I e III, apenas.
- D** II e III, apenas.
- E** I, II e III.

QUESTÃO 33 //

Alfa ofereceu, no prazo decadencial previsto em lei, representação em face de Beta, em razão de injúria consistente na utilização de elementos relativos à sua condição de portador de deficiência física, tais como “manco” e “aleijadinho”. Oferecida a denúncia, não houve possibilidade de composição, transação penal ou suspensão condicional do processo. Após algum tempo, em virtude da relação de amizade entre os filhos de Alfa e Beta, Alfa encaminhou ao juízo encarregado pedido de arquivamento do processo, pois perdera o interesse na persecução criminal.

Na situação apresentada, o juiz deveria

- A** julgar improcedente a ação penal e absolver o réu.
- B** extinguir o processo, sem julgamento de mérito, por falta de interesse de agir de Alfa.
- C** negar o pedido de Alfa, por ser irretratável a representação após o oferecimento da denúncia.
- D** declarar extinta a punibilidade, diante da retratação da representação por Alfa.
- E** aceitar o pedido de Alfa, por ser retratável a representação anterior à prolação da sentença.



QUESTÃO 34

Mandado de Segurança. Questões fáticas de alta indagação. Há que se distinguir a complexidade dos fatos e do tema de direito daquelas situações que não prescindem de abertura de fase de instrução. Se o caso está compreendido no campo da referida dificuldade, nem por isso o mandado de segurança exsurge como via imprópria, impondo-se o julgamento de mérito. Somente em se defrontando o órgão julgador com quadro a exigir elucidação de fatos cabe dizer da impertinência da medida, sinalizando no sentido do ingresso em juízo mediante ação ordinária.

RMS n.º 21514/DF. Relator: Min. Marco Aurélio. Julgamento em: 27/04/1993, publicado no DJ de 18/06/1993 p. 12111. Disponível em: <<http://jusbrasil.com.br>>. Acesso em: 11 jul. 2012.

Considerando o trecho de julgamento reproduzido acima, avalie as seguintes asserções e a relação proposta entre elas.

- I. É cabível mandado de segurança contra violação de direito líquido e certo, sendo estes atributos verificados pela sua comprovação imediata, independentemente da complexidade jurídica.

PORQUE

- II. Nos casos de complexidade jurídica, a garantia oferecida pelo *writ* é preservada, o que não ocorre em situações de complexidade fática, circunstância que exige dilação probatória e impede, por essa razão, a utilização desse remédio constitucional.

A respeito dessas asserções, assinale a opção correta.

- A** As asserções I e II são proposições verdadeiras, e a II é uma justificativa da I.
- B** As asserções I e II são proposições verdadeiras, mas a II não é uma justificativa da I.
- C** A asserção I é uma proposição verdadeira, e a II é uma proposição falsa.
- D** A asserção I é uma proposição falsa, e a II é uma proposição verdadeira.
- E** As asserções I e II são proposições falsas.

ÁREA LIVRE**QUESTÃO 35**

Assunto de enorme importância neste novo milênio é o que diz respeito ao rápido desenvolvimento das ciências biomédicas, com destaque para as questões referentes à genética e, particularmente, à sua relação com o Direito Penal. O avanço do conhecimento científico e de suas aplicações técnicas, ao mesmo tempo em que suscita novas esperanças à coletividade, preocupa os indivíduos, dados os possíveis riscos e abusos decorrentes de uma “livre” investigação científica das ciências que tratam da vida. Nesse sentido, a Lei n.º 11.105/2005 define como crime as manipulações realizadas com o fim de reproduzir um ser humano biologicamente idêntico a outro. Destacam-se, ainda, os seguintes documentos legais: a Constituição Federal do Brasil, que, em seu artigo 5.º, inciso IX, garante a liberdade de expressão da atividade intelectual, artística e científica, bem como a liberdade de comunicação, independentemente de censura ou licença, e a Lei n.º 11.105/2005, que, em seu artigo 26, prevê pena de reclusão de dois a cinco anos, além de pagamento de multa, para os responsáveis por clonagem humana.

Com base no contexto descrito acima, avalie as seguintes asserções e a relação proposta entre elas.

- I. A tipificação penal da clonagem humana revela a preocupação do legislador quanto à tutela de bens jurídico-penais supraindividuais, tal como a intangibilidade do patrimônio genético humano.

PORQUE

- II. Sob a ótica de uma concepção científica, a pesquisa com clonagem de seres humanos tem respaldo jurídico, pois é positiva para o progresso científico da humanidade e constitui direito fundamental.

A respeito dessas asserções, assinale a opção correta.

- A** As asserções I e II são proposições verdadeiras, e a II é uma justificativa da I.
- B** As asserções I e II são proposições verdadeiras, mas a II não é uma justificativa da I.
- C** A asserção I é uma proposição verdadeira, e a II é uma proposição falsa.
- D** A asserção I é uma proposição falsa, e a II é uma proposição verdadeira.
- E** As asserções I e II são proposições falsas.



QUESTÃO DISCURSIVA 3

A Lei n.º 10.220, de 11 de abril de 2001, que dispõe sobre normas gerais relativas à atividade de peão de rodeio, equiparando-o a atleta profissional, em seu art. 2º, estabelece que: “o contrato celebrado entre a entidade promotora das provas de rodeios e o peão, obrigatoriamente por escrito, deve conter:

- I. a qualificação das partes contratantes;
- II. o prazo de vigência, que será, no mínimo, de quatro dias e, no máximo, de dois anos;
- III. o modo e a forma de remuneração, especificados o valor básico, os prêmios, as gratificações e, quando houver, as bonificações, bem como o valor das luvas, se previamente convencionadas;
- IV. cláusula penal para as hipóteses de descumprimento ou rompimento unilateral do contrato.

§ 1º É obrigatória a contratação, pelas entidades promotoras, de seguro de vida e de acidentes em favor do peão de rodeio, compreendendo indenizações por morte ou invalidez permanente, no valor mínimo de cem mil reais, devendo este valor ser atualizado a cada período de doze meses, contados da publicação desta Lei, com base na Taxa Referencial de Juros – TR.”

Em seu art. 4º, a Lei n.º 10.220/2001 dispõe que:

“A celebração de contrato com maiores de dezesseis anos e menores de vinte e um anos deve ser precedida de expresso assentimento de seu responsável legal. Parágrafo único. Após dezoito anos completos de idade, na falta ou negativa do assentimento do responsável legal, o contrato poderá ser celebrado diretamente pelas partes mediante suprimento judicial do assentimento.”

Lei n.º 10.220, de 11 de abril de 2001. Dispõe sobre normas gerais relativas à atividade de peão de rodeio, equiparando-o a atleta profissional. **Diário Oficial da União**, 12/04/2001.

Considerando os elementos essenciais da relação de emprego e os dispositivos da Lei n.º 10.220/2001 transcritos acima, redija um texto dissertativo, avaliando a possibilidade de um indivíduo brasileiro, solteiro e com 15 anos de idade ser contratado como peão por uma empresa promotora de provas de rodeio.

Em seu texto, aborde, necessariamente, os seguintes aspectos:

- a) capacidade para contratar o indivíduo mencionado; (valor: 3,0 pontos)
- b) licitude do objeto do eventual contrato; (valor: 3,0 pontos)
- c) formalidades do eventual contrato. (valor: 4,0 pontos)

RASCUNHO	
1	
2	
3	
4	
5	
6	
7	
8	
9	
10	
11	
12	
13	
14	
15	



QUESTÃO DISCURSIVA 4

Pelos estudos que temos desenvolvido sobre a matéria, pensamos que há bilateralidade atributiva quando duas ou mais pessoas se relacionam segundo uma proporção objetiva que as autoriza a pretender ou a fazer garantidamente algo. Quando um fato social apresenta esse tipo de relacionamento, dizemos que ele é jurídico. Onde não existe proporção no pretender, no exigir ou no fazer, não há Direito, como inexisteste se não houver garantia específica para tais atos.

Bilateralidade atributiva é, pois, uma proporção intersubjetiva, em razão da qual os sujeitos de uma relação ficam autorizados a pretender, exigir ou fazer, garantidamente, algo.

Esse conceito desdobra-se nos seguintes elementos complementares:

- I. sem relação que una duas ou mais pessoas, não há Direito;
- II. para que haja Direito, é indispensável que a relação entre os sujeitos seja objetiva, isto é, insuscetível de ser reduzida, unilateralmente, a qualquer dos sujeitos da relação;
- III. da proporção estabelecida deve resultar a atribuição garantida de uma prestação ou ação, que pode limitar-se aos sujeitos da relação ou estender-se a terceiros.

REALE, M. *Lições preliminares de Direito*. 27 ed. São Paulo: Saraiva, 2002. p. 51 (adaptado).

Com base no texto e no conceito de bilateralidade atributiva, redija um texto dissertativo, atendendo, necessariamente, ao que se pede a seguir.

- a) Relacione os conceitos de direito subjetivo e dever jurídico com a bilateralidade atributiva. (valor: 4,0 pontos)
- b) Explique como a garantia indicada pelo texto é essencial para caracterizar uma relação jurídica. (valor: 4,0 pontos)
- c) Apresente um exemplo de relação jurídica válida, nos termos da bilateralidade atributiva, mencionando seus respectivos polos na relação. (valor: 2,0 pontos)

RASCUNHO	
1	
2	
3	
4	
5	
6	
7	
8	
9	
10	
11	
12	
13	
14	
15	



QUESTÃO DISCURSIVA 5

Suponha que agentes da polícia civil, após invadirem, durante a madrugada, casa onde residem Antônio e Pedro, tenham encontrado, no quarto de Pedro, 15 quilogramas de maconha e 30 frascos de lança-perfume. Suponha, ainda, que, com base nessa descoberta, os agentes tenham efetuado a prisão de Antônio e Pedro.

Com referência à situação hipotética descrita acima, redija um texto dissertativo, respondendo, de forma fundamentada, às questões que se seguem.

- a) Que norma de direito fundamental é aplicável à situação? (valor: 3,0 pontos)
- b) A prisão de Antônio e Pedro deve ser mantida? (valor: 4,0 pontos)
- c) A conduta dos policiais é legítima? (valor: 3,0 pontos)

RASCUNHO	
1	
2	
3	
4	
5	
6	
7	
8	
9	
10	
11	
12	
13	
14	
15	

ÁREA LIVRE

QUESTIONÁRIO DE PERCEPÇÃO DA PROVA

As questões abaixo visam levantar sua opinião sobre a qualidade e a adequação da prova que você acabou de realizar. Assinale as alternativas correspondentes à sua opinião nos espaços apropriados do Caderno de Respostas.

QUESTÃO 1

Qual o grau de dificuldade desta prova na parte de Formação Geral?

- A** Muito fácil.
- B** Fácil.
- C** Médio.
- D** Difícil.
- E** Muito difícil.

QUESTÃO 2

Qual o grau de dificuldade desta prova na parte de Componente Específico?

- A** Muito fácil.
- B** Fácil.
- C** Médio.
- D** Difícil.
- E** Muito difícil.

QUESTÃO 3

Considerando a extensão da prova, em relação ao tempo total, você considera que a prova foi

- A** muito longa.
- B** longa.
- C** adequada.
- D** curta.
- E** muito curta.

QUESTÃO 4

Os enunciados das questões da prova na parte de Formação Geral estavam claros e objetivos?

- A** Sim, todos.
- B** Sim, a maioria.
- C** Apenas cerca da metade.
- D** Poucos.
- E** Não, nenhum.

QUESTÃO 5

Os enunciados das questões da prova na parte de Componente Específico estavam claros e objetivos?

- A** Sim, todos.
- B** Sim, a maioria.
- C** Apenas cerca da metade.
- D** Poucos.
- E** Não, nenhum.

QUESTÃO 6

As informações/instruções fornecidas para a resolução das questões foram suficientes para resolvê-las?

- A** Sim, até excessivas.
- B** Sim, em todas elas.
- C** Sim, na maioria delas.
- D** Sim, somente em algumas.
- E** Não, em nenhuma delas.

QUESTÃO 7

Você se deparou com alguma dificuldade ao responder à prova. Qual?

- A** Desconhecimento do conteúdo.
- B** Forma diferente de abordagem do conteúdo.
- C** Espaço insuficiente para responder às questões.
- D** Falta de motivação para fazer a prova.
- E** Não tive qualquer tipo de dificuldade para responder à prova.

QUESTÃO 8

Considerando apenas as questões objetivas da prova, você percebeu que

- A** não estudou ainda a maioria desses conteúdos.
- B** estudou alguns desses conteúdos, mas não os aprendeu.
- C** estudou a maioria desses conteúdos, mas não os aprendeu.
- D** estudou e aprendeu muitos desses conteúdos.
- E** estudou e aprendeu todos esses conteúdos.

QUESTÃO 9

Qual foi o tempo gasto por você para concluir a prova?

- A** Menos de uma hora.
- B** Entre uma e duas horas.
- C** Entre duas e três horas.
- D** Entre três e quatro horas.
- E** Quatro horas, e não consegui terminar.

