



SINAES
Sistema Nacional de Avaliação da Educação Superior

ENADE 2016
EXAME NACIONAL DE DESEMPENHO DOS ESTUDANTES

12

Novembro/2016

SERVIÇO SOCIAL

LEIA COM ATENÇÃO AS INSTRUÇÕES ABAIXO.

1. Verifique se, além deste caderno, você recebeu a Folha de Respostas, destinada à transcrição das respostas das questões objetivas de múltipla escolha, das questões discursivas e do questionário de percepção da prova.
2. Confira se este caderno contém as questões discursivas (D) e objetivas de múltipla escolha, de formação geral e do componente específico da área, e as relativas à sua percepção da prova. As questões estão assim distribuídas:

Partes	Número das questões	Peso das questões no componente	Peso dos componentes no cálculo da nota
Formação Geral/Discursivas	D1 e D2	40%	25%
Formação Geral/Objetivas	1 a 8	60%	
Componente Específico/Discursivas	D3 a D5	15%	75%
Componente Específico/Objetivas	9 a 35	85%	
Questionário de Percepção da Prova	1 a 9	—	—

3. Verifique se a prova está completa e se o seu nome está correto na Folha de Respostas. Caso contrário, avise imediatamente um dos responsáveis pela aplicação da prova. Você deve assinar a Folha de Respostas no espaço próprio, com caneta esferográfica de tinta preta.
4. Observe as instruções de marcação das respostas das questões objetivas de múltipla escolha (apenas uma resposta por questão), expressas na Folha de Respostas.
5. Use caneta esferográfica de tinta preta, tanto para marcar as respostas das questões objetivas quanto para escrever as respostas das questões discursivas.
6. Responda cada questão discursiva em, no máximo, 15 linhas. Qualquer texto que ultrapasse o espaço destinado à resposta será desconsiderado.
7. Não use calculadora; não se comunique com os demais estudantes nem troque material com eles; não consulte material bibliográfico, cadernos ou anotações de qualquer espécie.
8. Você terá quatro horas para responder às questões objetivas de múltipla escolha e discursivas e ao questionário de percepção da prova.
9. Quando terminar, entregue sua Folha de Respostas ao responsável pela aplicação da prova.
10. **Atenção!** Você deverá permanecer, no mínimo, por uma hora, na sala de aplicação das provas e só poderá levar este Caderno de Prova após decorridas três horas do início do Exame.

QUESTÃO DISCURSIVA 1

No primeiro trimestre de 2015, chegaram à Europa, de modo irregular, cerca de 57 300 imigrantes, número que corresponde, aproximadamente, ao triplo do verificado no mesmo período de 2014, ano em que todos os recordes haviam sido quebrados. Nesse cálculo, não foram incluídos os imigrantes que naufragaram no Mediterrâneo ao serem transportados em barcos precários, superlotados e inseguros, fretados por mercadores que cobram cerca de 2 mil dólares por passageiro.

Disponível em: <www.bbc.com>. Acesso em: 4 ago. 2016 (adaptado).

Considerando essas informações, elabore um texto dissertativo, posicionando-se a respeito dos referidos movimentos migratórios. Em seu texto, apresente quatro argumentos, sendo dois na perspectiva de quem migra e dois na perspectiva dos países que recebem os imigrantes. (valor: 10,0 pontos)

RASCUNHO	
1	
2	
3	
4	
5	
6	
7	
8	
9	
10	
11	
12	
13	
14	
15	

Área Livre



QUESTÃO DISCURSIVA 2

Para a Organização das Nações Unidas (ONU), a violência contra mulheres é uma grave violação dos direitos humanos que gera impactos físicos e psicológicos. A Central de Atendimento à Mulher (Ligue 180) aponta que, no Brasil, de janeiro a outubro de 2015, 38,72% das mulheres em situação de violência sofreram agressões diárias e 33,86%, agressões semanais. A violência doméstica é o tipo mais comum de violência contra a mulher e, para se tipificar essa violência como crime, foi promulgada, em agosto de 2006, a Lei Maria da Penha (Lei n. 11.340/2006), resultado de mobilizações para garantir justiça às vítimas e reduzir a impunidade de crimes cometidos contra as mulheres.

A partir dessas informações, redija um texto dissertativo sobre o impacto da Lei Maria da Penha no quadro de violência contra a mulher no Brasil. Em seu texto, aborde os seguintes aspectos:

- impacto da violência doméstica na vida da mulher, na família e na sociedade;
- mudanças nos mecanismos de proteção à mulher decorrentes da Lei Maria da Penha.

(valor: 10,0 pontos)

RASCUNHO	
1	
2	
3	
4	
5	
6	
7	
8	
9	
10	
11	
12	
13	
14	
15	

Área Livre



QUESTÃO 01

Em janeiro de 2016, entrou em vigor a Lei Brasileira de Inclusão da Pessoa com Deficiência (LBI), instrumento que garante mais direitos às pessoas com deficiência e prevê punições para atos de discriminação. A Lei destaca a importância de estratégias de inclusão e de superação de barreiras oriundas de deficiência.

Um exemplo de superação e inclusão é a atuação do atleta paralímpico Daniel Dias. O nadador, que nasceu no dia 24 de maio de 1988, sem partes de alguns membros, conquistou, aos 28 anos de idade, sua 24ª medalha, das quais 14 de ouro, sendo nove conquistadas nas Paralimpíadas do Rio de Janeiro. Orgulho para os brasileiros.



Disponível em: <<http://www.lance.com.br>>.
Acesso em: 9 set. 2016.

Considerando o texto apresentado, avalie as afirmações a seguir, relativas à inclusão de pessoas com deficiência.

- I. O esporte, para ser inclusivo, requer prática orientada para cada tipo de deficiência.
- II. Na prática esportiva orientada, metas e objetivos são estabelecidos como ferramentas motivacionais a fim de promover ganhos motores e cognitivos à pessoa com deficiência.
- III. A LBI foi fundamental para a inclusão de Daniel Dias, que se tornou o melhor nadador paralímpico da história.

É correto o que se afirma em

- A** II, apenas.
- B** III, apenas.
- C** I e II, apenas.
- D** I e III, apenas.
- E** I, II e III.

QUESTÃO 02

Inserir-se na sociedade da informação não significa apenas ter acesso às Tecnologias de Informação e Comunicação (TIC), mas, principalmente, saber utilizar essas tecnologias para a busca e a seleção de informações que permitam a cada pessoa resolver problemas do cotidiano, compreender o mundo e atuar na transformação de seu contexto. Assim, o uso das TIC com vistas à criação de uma rede de conhecimentos favorece a democratização do acesso à informação, a troca de informações e de experiências, a compreensão crítica da realidade e o desenvolvimento humano, social, cultural e educacional.

Disponível em: <www.portal.mec.gov.br>.
Acesso em: 30 jul. 2016 (adaptado).

Com base no texto apresentado, conclui-se que

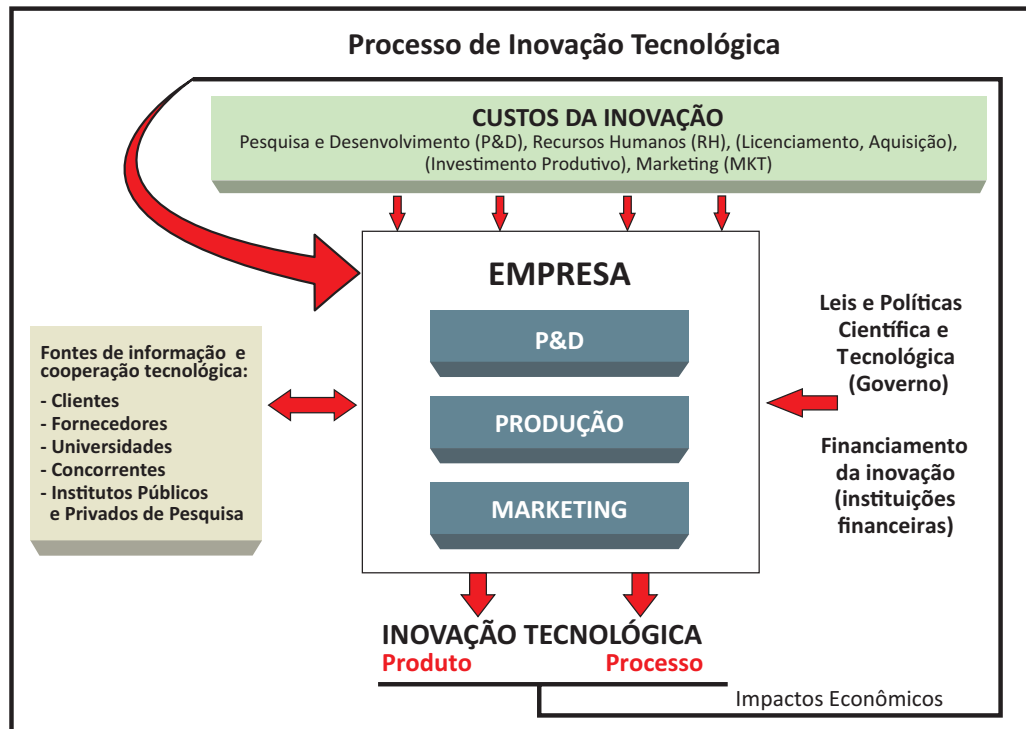
- A** a inserção de um indivíduo nas relações sociais e virtuais contemporâneas exige mais que inclusão digital técnica.
- B** o domínio de recursos tecnológicos de acesso à internet assegura ao indivíduo compreender a informação e desenvolver a capacidade de tomar decisões.
- C** a solução para se democratizar o acesso à informação no Brasil consiste em estendê-lo a todo o território, disponibilizando microcomputadores nos domicílios brasileiros.
- D** o compartilhamento de informações e experiências mediado pelas TIC baseia-se no pressuposto de que o indivíduo resida em centros urbanos.
- E** os avanços das TIC vêm-se refletindo globalmente, de modo uniforme, haja vista a possibilidade de comunicação em tempo real entre indivíduos de diferentes regiões.

Área Livre



QUESTÃO 03

A inovação tecnológica pode ser caracterizada como um processo multifacetado que envolve a integração de várias funções da empresa e de atores externos, conforme ilustra o diagrama a seguir.



ORGANIZAÇÃO PARA COOPERAÇÃO E DESENVOLVIMENTO ECONÔMICO. **Manual de Oslo:** Diretrizes para coleta e interpretação de dados sobre inovação. Brasília: FINEP, 2006.

Com base nas relações estabelecidas no diagrama, avalie as afirmações a seguir, concernentes ao processo de inovação tecnológica.

- I. A inovação tecnológica é alicerçada por atividades realizadas nas empresas, tais como esforços de P&D, contratação de mão de obra qualificada, licenciamento e aquisição de tecnologias, investimento produtivo e ações de marketing.
- II. A empresa deve interagir com fontes externas de informação e cooperação tecnológica, tais como clientes, fornecedores, universidades, concorrentes e institutos públicos e privados de pesquisa.
- III. Cabe à empresa não só propor a implantação de leis e políticas científicas e tecnológicas, mas também buscar financiamento específico para processos inovadores nas instituições financeiras.
- IV. A geração de resultados efetivos de inovação tecnológica, tanto de produto quanto de processo, impacta economicamente a própria capacidade de uma empresa para futuras inovações.

É correto apenas o que se afirma em

- A** I e IV.
- B** II e III.
- C** III e IV.
- D** I, II e III.
- E** I, II e IV.



QUESTÃO 04

O plágio é daqueles fenômenos da vida acadêmica a respeito dos quais todo escritor conhece um caso, sobre os quais há rumores permanentes entre as comunidades de pesquisa e com os quais o jovem estudante é confrontado em seus primeiros escritos.

Trata-se de uma apropriação indevida de criação literária, que viola o direito de reconhecimento do autor e a expectativa de ineditismo do leitor. Como regra, o plágio desrespeita a norma de atribuição de autoria na comunicação científica, viola essencialmente a identidade da autoria e o direito individual de ser publicamente reconhecido por uma criação. Por isso, apresenta-se como uma ofensa à honestidade intelectual e deve ser uma prática enfrentada no campo da ética.

Na comunicação científica, o pastiche é a forma mais ardilosa de plágio, aquela que se autodenuncia pela tentativa de encobrimento da cópia. O copista é alguém que repete literalmente o que admira. O pasticheiro, por sua vez, é um enganador, aquele que se debruça diante de uma obra e a adultera para, perversamente, aprisioná-la em sua pretensa autoria. Como o copista, o pasticheiro não tem voz própria, mas dissimula as vozes de suas influências para fazê-las parecer suas.

DINIZ, D.; MUNHOZ, A. T. M. Cópia e pastiche: plágio na comunicação científica. *Argumentum*, Vitória (ES), ano 3, v. 1, n.3, p.11-28, jan./jun. 2011 (adaptado).

Considerando o texto apresentado, assinale a opção correta.

- A** O plágio é uma espécie de crime e, portanto, deve ser enfrentado judicialmente pela comunidade acadêmica.
- B** A expectativa de que todo escritor acadêmico reconheça a anterioridade criativa de suas fontes é rompida na prática do plágio.
- C** A transcrição de textos acadêmicos, caso não seja autorizada pelo autor, evidencia desonestidade intelectual.
- D** Pesquisadores e escritores acadêmicos devem ser capazes de construir, sozinhos, sua voz autoral, a fim de evitar a imitação e a repetição que caracterizam o plágio.
- E** O pastiche se caracteriza por modificações vocabulares em textos acadêmicos, desde que preservadas suas ideias originais, bem como sua autoria.

QUESTÃO 05



Disponível em: <<https://desenvolvimentoambiental.wordpress.com>>.

Acesso em: 9 set. 2016.

A partir das ideias sugeridas pela charge, avalie as asserções a seguir e a relação proposta entre elas.

- I. A adoção de posturas de consumo sustentável, com descarte correto dos resíduos gerados, favorece a preservação da diversidade biológica.

PORQUE

- II. Refletir sobre os problemas socioambientais resulta em melhoria da qualidade de vida.

A respeito dessas asserções, assinale a opção correta.

- A** As asserções I e II são proposições verdadeiras, e a II é uma justificativa correta da I.
- B** As asserções I e II são proposições verdadeiras, mas a II não é uma justificativa correta da I.
- C** A asserção I é uma proposição verdadeira, e a II é uma proposição falsa.
- D** A asserção I é uma proposição falsa, e a II é uma proposição verdadeira.
- E** As asserções I e II são proposições falsas.



QUESTÃO 06

A Lei n. 8.213/1991 assegura a contratação de pessoas com deficiência tanto no serviço público como em empresas privadas que empreguem cem trabalhadores ou mais. Todavia, ainda não é tão simples a inserção dessas pessoas no mercado de trabalho, como ilustra a figura abaixo.



Disponível em: <www.multiplicandocidadania.com.br>. Acesso em: 30 jul. 2016.

A respeito da inserção, no mercado de trabalho, de pessoas com deficiência, avalie as afirmações a seguir.

- I. Assegurada por lei, a contratação de profissionais com deficiência é cada vez mais frequente no serviço público, contudo a regulamentação de cotas para esses profissionais não abrange as empresas privadas.
- II. As pessoas com deficiência passaram a ter mais chances de inserção no mercado de trabalho, mas, em geral, elas ainda enfrentam preconceito nos locais de trabalho.
- III. Um dos maiores empecilhos para a inserção de profissionais com deficiência no mercado de trabalho é de natureza cultural e envolve estereótipos e discriminação.

É correto o que se afirma em

- A** I, apenas.
- B** II, apenas.
- C** I e III, apenas.
- D** II e III, apenas.
- E** I, II e III.

QUESTÃO 07

A articulação indígena-quilombola vem-se consolidando em Oriximiná, no Pará, desde 2012, com o objetivo de incentivar a parceria entre índios e quilombolas frente a novos desafios comuns.

A aliança possibilitou, em 2015, a reaproximação entre índios da Terra Indígena Kaxuyana-Tunayana e os quilombolas da Terra Quilombola Cachoeira Porteira, cujas relações, no processo de regularização de suas terras, haviam assumido ares de conflito. Reunidos no Quilombo Abuí, escolhido como local neutro e livre de influências externas, em maio de 2015, lideranças indígenas e quilombolas de ambas as terras, com a mediação de lideranças quilombolas de outras comunidades, acordaram os limites territoriais para fins de regularização fundiária. O acordo foi oficializado junto ao Ministério Público Federal e ao Ministério Público Estadual.

Disponível em: <<http://www.quilombo.org.br>>. Acesso em: 29 ago. 2016 (adaptado).

- A análise dessa situação evidencia a importância da
- A** autodeterminação dos povos tradicionais na definição de seus limites territoriais.
 - B** intervenção prévia do Estado em situações de potencial conflito entre povos tradicionais.
 - C** urgência de regularização das terras quilombolas e indígenas, priorizando-se áreas isentas de conflitos.
 - D** definição, por atores externos, dos desafios comuns a serem enfrentados pelos povos tradicionais.
 - E** participação do Ministério Público nas negociações de limites territoriais entre quilombolas e indígenas.

Área Livre



QUESTÃO 08

A figura a seguir ilustra a apresentação do teatro de bonecos do grupo Riso do Povo, do mestre Zé Divina, de Pernambuco. Esse tipo de teatro, denominado mamulengo, está intimamente ligado ao contexto histórico, cultural, social, político, econômico, religioso e educativo da região Nordeste do Brasil.

Apresentado em praças, feiras e ruas, em linguagem provocativa e irreverente, com repertórios inspirados diretamente nos fatos do cotidiano popular, o mamulengo ganha existência nos palcos por meio do movimento das mãos dos atores que manipulam os bonecos, narram as histórias e transcendem a realidade, metamorfoseando o real em momentos de magia e sedução.



Disponível em: <<https://en.wikipedia.org>>. Acesso em: 22 ago. 2016.

A partir dessas informações, avalie as afirmações a seguir.

- I. O mamulengo dá vida ao objeto e à matéria e permite jogo cênico divertido em que os atores de carne e osso cedem às formas animadas o lugar central da comunicação teatral.
- II. No mamulengo, os bonecos são os próprios agentes da ação dramática, e não simples adereços cenográficos.
- III. No mamulengo, os atores interagem com o público de forma a transportá-lo para a mágica representação cênica.

É correto o que se afirma em

- A** I, apenas.
- B** III, apenas.
- C** I e II, apenas.
- D** II e III, apenas.
- E** I, II e III.

Área Livre



QUESTÃO DISCURSIVA 3

Os problemas que enfrentamos na sociedade atual têm raízes no passado colonial, são problemas estruturais, que dizem respeito à forma como se consolidaram o Estado e a república no Brasil. O quadro sócio-histórico da sociedade capitalista atual evidencia fortes ataques aos interesses das classes subalternas, materializados nas regressividades dos contratos e das condições de trabalho impostas pela reestruturação produtiva e pelas contrarreformas na esfera estatal. Esses processos são acompanhados também pela regressividade das organizações e das lutas dos trabalhadores, seja no quadro sindical (marcado pela hegemonia de um sindicalismo colaborador nos processos de “gestão” da crise), seja no campo dos movimentos sociais (no qual se observa a acentuada presença de uma ideologia que orienta as ações na órbita do possibilismo, que muitas vezes se traveste de governismo).

DURIGUETTO, M. L.; BALDI, L. A. P. Serviço Social, mobilização e organização popular: uma sistematização do debate contemporâneo. *Revista Katálysis*, Florianópolis, v. 15, n. 2, p. 193-202, jul./dez. 2012 (adaptado).

Com base no texto acima e considerando a herança colonial, patriarcal e escravista brasileira, elabore um texto dissertativo sobre a importância dos movimentos sociais no campo das lutas por direitos e sua relação com a atuação da/do profissional do Serviço Social na atualidade. (valor: 10,0 pontos)

RASCUNHO	
1	
2	
3	
4	
5	
6	
7	
8	
9	
10	
11	
12	
13	
14	
15	

Área Livre



QUESTÃO DISCURSIVA 4

Uma assistente social trabalha com grupos de usuárias/os de serviço de atenção à saúde mental e com suas famílias. Nas reuniões, a profissional informa os grupos sobre a rotina do centro de saúde, propõe a discussão de temas de educação em saúde, orienta sobre benefícios previdenciários e desenvolve uma amistosa relação com os grupos, o que lhes inspira confiança no que se refere à sua atuação profissional. Considerando as dificuldades cotidianas das famílias e objetivando reduzir os níveis de tensão dos participantes, um dos usuários sugeriu, em determinada sessão, que o grupo iniciasse a reunião com a leitura de uma passagem do evangelho e a terminasse com uma oração. Mesmo considerando que a população brasileira majoritariamente se considera cristã, a assistente social esclareceu que o centro de saúde é uma instituição laica e como tal preza pela liberdade religiosa, razão por que considerava inadequada a sugestão do usuário.

Considerando a conduta adotada pela assistente social, faça o que se pede nos itens a seguir.

- a) Explique em que medida a conduta da assistente social revela a ruptura do Serviço Social contemporâneo com sua herança conservadora. (valor: 6,0 pontos)
- b) Cite um princípio ético-político existente no atual Código de Ética da/do Assistente Social que fundamente a atitude tomada pela assistente social e justifique sua escolha. (valor: 4,0 pontos)

RASCUNHO	
1	
2	
3	
4	
5	
6	
7	
8	
9	
10	
11	
12	
13	
14	
15	

Área Livre



QUESTÃO DISCURSIVA 5

TEXTO I

Cada vez que nos negamos ao atendimento de longas filas de usuárias/os sem propor-lhes alternativas, tomamos uma decisão política. A cada silêncio diante de violações de direitos, de torturas e violência à ausência de espaços de efetiva participação de usuárias/os na definição das políticas, essas violações se cristalizam. A cada discurso fatalista que assumimos (“não há o que fazer”; “as condições de trabalho me impedem de agir”; “se disser o que penso serei transferido”; “corro o risco de perder o meu emprego” etc.), sem acionar saídas para ações alternativas (movimentos sociais; movimento sindical; sistema nacional e internacional de proteção de direitos humanos etc.), também violamos direitos. Deixamos de responder, com a qualidade que nossa graduação nos possibilita, a demandas legítimas.

RUIZ, J. L. S. A defesa intransigente dos direitos humanos e a recusa do arbítrio e do autoritarismo. In. **Projeto ético-político e exercício profissional em Serviço Social**: os princípios do código de ética articulados à atuação crítica de assistentes sociais. Conselho Regional de Serviço Social do Rio de Janeiro Rio de Janeiro: Ediouro, 2013 (adaptado).

TEXTO II

A partir dos anos 1980, o Serviço Social brasileiro buscou romper com as amarras conservadoras presentes desde a gênese da profissão, sobre as quais se assentavam formação e trabalho profissional, e passou a constituir bases profissionais alicerçadas nos novos tempos. Tal mudança não é apenas teórico-metodológica: é conceitual, é formativa, é ético-política e é técnico-operativa, pois infunde na apreensão da/do assistente social como trabalhador/a assalariada/o que, ao mesmo tempo em que trabalha diretamente com as expressões da questão social, sofre os rebatimentos que são fruto da condição de vendedor/a da sua força de trabalho. É dizer: a intenção de ruptura com as acepções conservadoras exige que formação e trabalho profissional estejam atrelados ao tempo presente e aos desafios por ele apresentados, para não perder de vista o horizonte ético-político profissional.

Tendo os textos acima como referência, redija um texto dissertativo sobre a questão social como objeto de trabalho do Serviço Social e estabeleça a relação entre as dimensões teórico-metodológica, ético-política e técnico-operativa no trabalho profissional da/do assistente social. (valor: 10,0 pontos)

RASCUNHO	
1	
2	
3	
4	
5	
6	
7	
8	
9	
10	
11	
12	
13	
14	
15	



QUESTÃO 09

Baseando-se em uma perspectiva analítica, histórica e teórica, o significado sócio-histórico do instrumental técnico-operativo do Serviço Social é compreendido como parte da intervenção do Serviço Social nas relações sociais, e não apenas como um arsenal de instrumentos e técnicas aplicáveis.

TRINDADE, R. L. P. Desvendando as determinações sócio-históricas do instrumental técnico-operativo do Serviço Social na articulação entre demandas sociais e projetos profissionais. *Revista Temporalis*, Rio de Janeiro, ano III, n. 4, p. 26-27, 2002 (adaptado).

Considerando que, para a efetivação de sua ação, o/a assistente social aciona um instrumental técnico-operativo, avalie as afirmações a seguir.

- I. A dimensão teórico-metodológica da formação desse profissional tem prioridade sobre a dimensão técnico-operativa, pois fundamenta a prática profissional, seguida pela dimensão ético-política, que analisa e investiga novas demandas.
- II. A instrumentalidade do Serviço Social sofre as determinações da dinâmica social, da qual emanam as demandas para as instituições nas quais a/o assistente social atua.
- III. Os instrumentos e técnicas utilizados pelas/ pelos assistentes sociais colaboram para uma atuação que pode reforçar tanto as ideias dominantes da burguesia, quanto o poder de reivindicação da classe trabalhadora, a depender de seus posicionamentos ético-políticos e teórico-metodológicos.

É correto o que se afirma em

- A** I, apenas.
- B** III, apenas.
- C** I e II, apenas.
- D** II e III, apenas.
- E** I, II e III.

Área Livre

QUESTÃO 10

A partir da análise da relação Estado / sociedade civil em Gramsci, pode-se afirmar que o controle social [...] é contraditório.

CORREIA, M. V. C. Controle Social na Saúde. In: MOTA, A. E. et al. (Orgs.). *Serviço Social e Saúde: formação e trabalho profissional*. São Paulo: Cortez, v. 1, p. 111- 138, 2006.

A partir do fragmento do texto apresentado, avalie as asserções a seguir e a relação proposta entre elas.

- I. O controle social pode ocorrer via políticas públicas e, na perspectiva das classes subalternas, envolve sua capacidade de interferir na gestão pública, mediante disputa pela construção da hegemonia.

PORQUE

- II. Segundo a perspectiva gramsciana, o controle social é balizado por uma correlação de forças contraditórias e exercido, de um lado, pelo Estado e, por outro lado, pela sociedade civil.

A respeito dessas asserções, assinale a opção correta.

- A** As asserções I e II são proposições verdadeiras, e a II é uma justificativa correta da I.
- B** As asserções I e II são proposições verdadeiras, mas a II não é uma justificativa correta da I.
- C** A asserção I é uma proposição verdadeira, e a II é uma proposição falsa.
- D** A asserção I é uma proposição falsa, e a II é uma proposição verdadeira.
- E** As asserções I e II são proposições falsas.

Área Livre



Texto para as questões 11 e 12

A formação histórico-social do Brasil revela posição periférica em relação ao desenvolvimento dos países de economia central, o que lhe atribui patamar desigual e, ao mesmo tempo, combinado das forças produtivas, porque o arcaico e o moderno convivem numa aliança de dominação burguesa para a (super) exploração e apropriação da riqueza socialmente produzida pela classe trabalhadora.

FERNANDES, F. **A Revolução Burguesa no Brasil**: ensaio de interpretação sociológica. 5 ed. São Paulo: Globo, 2006 (adaptado).

QUESTÃO 11

Considerando o texto acima, uma das particularidades do capitalismo brasileiro consiste

- A** na adesão ao modelo universal da democracia tipicamente burguesa.
- B** na transição do modelo urbano-industrial para o chamado agronegócio.
- C** na adoção do capitalismo como principal resultado dos movimentos populares.
- D** na dissociação entre o desenvolvimento capitalista e a adoção do regime democrático.
- E** no caráter revolucionário da burguesia brasileira em relação a outros países europeus.

QUESTÃO 12

De acordo com a linha de pensamento social brasileiro exposta no texto, assinale a alternativa correta.

- A** A modernização das estruturas arcaicas não interfere no desenvolvimento brasileiro frente à mundialização da economia.
- B** No âmbito do desenvolvimento desigual e combinado, a classe trabalhadora sustenta-se por relações de estabilidade e valorização crescente de sua força de trabalho.
- C** O desenvolvimento histórico característico dos países latino-americanos é uma fase constitutiva do padrão de desenvolvimento contemporâneo dos países centrais.
- D** A colonização e a dependência externa são características que marcaram a história do Brasil até os anos 1960, quando então, o país rompeu com o ciclo de exploração característico das velhas classes dominantes.
- E** No Brasil, o desenvolvimento desigual e combinado é um dos fatores da concentração de riqueza no país, por isso sua manutenção é funcional às classes dominantes, historicamente conservadoras e autocráticas.

QUESTÃO 13

Leia as seguintes competências.

- aprovar a Política Nacional de Assistência Social;
- normatizar as ações e regular a prestação de serviços de natureza pública e privada no campo da assistência social;
- acompanhar e fiscalizar o processo de certificação das entidades e organizações de assistência social no Ministério do Desenvolvimento Social e Combate à Fome;
- zelar pela efetivação do sistema descentralizado e participativo de assistência social;
- estabelecer diretrizes, apreciar e aprovar os programas anuais e plurianuais do Fundo Nacional de Assistência Social (FNAS).

De acordo com a Lei n. 8.742, de 7 de dezembro de 1993, que dispõe sobre a organização da assistência social e dá outras providências, as competências elencadas são exclusivas

- A** da União (Art. 12).
- B** dos Estados (Art. 13).
- C** dos Municípios (Art. 15).
- D** do Conselho Nacional de Assistência Social (Art. 18).
- E** do órgão da Administração Pública Federal responsável pela coordenação da Política Nacional de Assistência Social (Art. 19).

Área Livre



QUESTÃO 14

Pesquisa realizada pela *Open Society Foundations* sobre o programa De Braços Abertos, voltado para recuperação de usuários de *crack*, revela a situação vivenciada por mulheres dependentes de *crack* e outras drogas, que se encontram, ou não, em situação de rua. O problema tem demandado o posicionamento do Estado, sobretudo das maternidades públicas do país, visto que é no momento do nascimento das crianças que se revela a tensão entre a normativa legal que assegura o direito das crianças e a realidade dessas mães, que muitas vezes perdem a guarda dos filhos em razão da dependência das drogas.

Disponível em: <<http://oglobo.globo.com>>.
Acesso em: 13 jul. 2016 (adaptado).

Em face das expressões da questão social como a abordada na pesquisa, a/o assistente social deve

- A** pautar-se sempre pela defesa dos direitos da criança, por serem respaldados pelo ECA, em detrimento dos direitos das mulheres, visto que são adultas em condições de enfrentar suas responsabilidades perante os órgãos dos poderes Executivo e Judiciário.
- B** considerar que a colocação das crianças nascidas de mães usuárias de drogas em família substituta deve ocorrer em caráter excepcional, cabendo ao poder público assegurar o direito da criança de ser criada no seio de sua família biológica, disponibilizando acesso aos serviços de saúde, assistência social e outros direitos sociais.
- C** assegurar, nos relatórios enviados ao sistema judiciário, o conjunto das informações obtidas a respeito das mulheres gestantes ou mães usuárias de drogas para garantir a proteção à criança e sua colocação em família substituta, em ambiente livre de pessoas dependentes de qualquer droga.
- D** sistematizar as informações acerca do cotidiano dessas mulheres e buscar o trabalho conjunto com os órgãos de gestão e de justiça para garantir a proteção integral à criança, colocando-a de imediato em família substituta, uma vez que a criança, por não poder falar por si, deve ser o sujeito a ser considerado nessa questão.
- E** buscar, a partir do princípio de que o direito da criança não concorre com o direito da mãe, mas são complementares, articular a rede de serviços para viabilizar o acolhimento imediato da criança em abrigos até que seja comprovada a total abstinência da mãe em relação ao uso das drogas.

QUESTÃO 15

Vários pacientes e seus familiares, tanto da capital quanto do interior do estado, têm passado a noite em frente à recepção de um hospital universitário para tentar conseguir uma ficha para a realização de exames. Segundo eles, essa situação decorre da redução do número de atendimentos e da entrega de senhas pelo hospital. Além da noite desconfortável, as pessoas que dependem do Sistema Único de Saúde também precisam enfrentar o medo e a insegurança ao dormir ao relento. E o pior: muitas delas não conseguem a vaga tão esperada [...]. “Além disso tudo que nós passamos, alguns atendentes, quando acabam as fichas, ficam debochando de nós. Isso é revoltante, não basta o sofrimento, também passamos por humilhações”, desabafa um paciente que preferiu não ser identificado.

Disponível em: <<http://gazetaweb.globo.com>>. Acesso em: 10 jul. 2016 (adaptado).

Considerando as variadas situações com que a/o assistente social se depara, avalie as afirmações a seguir.

- I. A/O assistente social deve contribuir para a criação de mecanismos que possam desburocratizar a relação das instituições com as/os usuárias/os.
- II. A/O assistente social deve acatar as determinações institucionais, mesmo que a decisão tomada fira os princípios e diretrizes do Código de Ética da/do Assistente Social.
- III. A/O assistente social deve integrar comissões interdisciplinares de ética nos locais em que trabalha, de modo a avaliar condutas profissionais e políticas institucionais.
- IV. A/O assistente social deve ser solidário com outros profissionais, respeitando normas e quaisquer condutas das outras profissões, eximindo-se de denunciar atos que firam direitos sociais.
- V. A/O assistente social deve garantir às/aos usuárias/os do serviço social informação e promover discussão a respeito das situações adversas apresentadas, respeitando democraticamente as decisões tomadas.

É correto apenas o que se afirma em

- A** I, II e IV.
- B** I, III e V.
- C** I, IV e V.
- D** II, III e IV.
- E** II, III e V.



QUESTÃO 16

Um indicador social é uma medida, em geral quantitativa, dotada de um significado social substantivo, usado para substituir, quantificar ou operacionalizar um conceito social abstrato, de interesse teórico (para pesquisa acadêmica) ou programático (para formulação de políticas).

JANUZZI, P. M. **Indicadores sociais no Brasil**. Campinas: Alínea Editora, 2006 (adaptado).

Com relação ao trabalho da/do assistente social como gestor/a social, avalie as afirmações a seguir.

- I. A utilização de indicadores sociais permite o monitoramento da realidade social para fins de formulação e reformulação de políticas públicas.
- II. Os indicadores sociais contribuem para o trabalho de planejamento, implementação, execução e avaliação dos programas, projetos e serviços sociais.
- III. Os indicadores sociais constituem objetos de controle, contrapondo-se à gestão democrática.

É correto o que se afirma em

- A** II, apenas.
B III, apenas.
C I e II, apenas.
D I e III, apenas.
E I, II e III.

Área Livre

QUESTÃO 17

O Serviço Social situa-se como uma profissão que participa da reprodução das relações de classe e do relacionamento contraditório entre elas [...]. Dentro da referência analítica adotada, cabe reafirmar que a reprodução das relações sociais não se restringe à reprodução da força de trabalho e dos meios objetivos de produção (instrumentos de produção e matérias-primas). A noção de reprodução engloba-os, enquanto elementos substanciais do processo de trabalho, mas, também, os ultrapassa. Não se trata apenas de reprodução material no seu sentido amplo, englobando produção, consumo, distribuição e troca de mercadorias. Refere-se à reprodução das forças produtivas e das relações de produção na sua globalidade, envolvendo, também, a reprodução da produção espiritual, isto é, das formas de consciência social: jurídicas, religiosas, artísticas ou filosóficas, por meio das quais se toma consciência das mudanças ocorridas nas condições materiais de produção.

IAMAMOTO, M. V.; CARVALHO, R. **Relações sociais e Serviço Social no Brasil**: esboço de uma interpretação histórico-metodológica. São Paulo: Cortez, 19 ed., p. 71-72, 2006 (adaptado).

Com base no texto apresentado e na direção ético-política hegemônica da profissão na contemporaneidade, avalie as afirmações a seguir.

- I. O Serviço Social responde às demandas igualitárias das classes nas relações de produção, em conformidade com as diretrizes da globalização.
- II. O Serviço Social define estratégias profissionais e políticas com o propósito de reforçar os interesses sociais da classe trabalhadora, para além das necessidades materiais.
- III. O Serviço Social contribui com a divulgação das formas de consciência social vinculadas à produção espiritual que se ancora em concepções religiosas.
- IV. O Serviço Social constrói alternativas profissionais de reprodução dos meios de produção direta, no sentido de englobar mercadorias, consumo e distribuição.

É correto apenas o que se afirma em

- A** I.
B II.
C I e III.
D II e IV.
E III e IV.



QUESTÃO 18

E assim, mas não sem muitas dificuldades, as seis trajetórias individuais foram conduzindo as trajetórias de atuação dos vários profissionais nelas envolvidos em algum momento, de modo a construírem disponibilidades e articulações em favor de práticas interdisciplinares e intersetoriais, que impulsionaram análises e encaminhamentos conjuntos.

Chegava-se, ou tentava-se chegar, a um consenso sobre a necessidade de subsidiar os processos judiciais não apenas com considerações técnicas sobre o exercício das curatelas em vigor, mas, essencialmente, sobre a urgência em se proporcionar as intervenções recomendadas à proteção dos interditados, assim como de suas famílias, pelo conjunto dos profissionais que já os acompanhavam.

Dessa forma, lançou-se mão de novas construções coletivas, nas quais entravam em cena os promotores de justiça e os magistrados, capazes de legitimar as recomendações propostas ao convertê-las em decisões judiciais, também responsáveis por manter em curso, pelo tempo necessário, os processos em questão.

Mas, como não bastavam apenas as garantias legais à viabilização dos direitos, obstaculizados ou suprimidos aos interditados, iniciava-se a construção de uma nova história: a de composições coletivas entre os profissionais do Judiciário (incluindo os operadores do direito), os da assistência social e da saúde, e os familiares, curadores e interditados.

E assim, mesmo longe do fim das muitas histórias existentes em cada uma destas aqui reunidas, já éramos todos, em algumas cenas e em determinados momentos, protagonistas. Parecia, então, que não eram mais seis. Talvez agora fôssemos muitos.

FERRARI, Anne Karoline; TAVARES, Gilead Marchezi. A aposta na tessitura de redes como inovação do trabalho no campo sociojurídico. *Serviço Social*, São Paulo, n. 125, jan./abr. 2016 (adaptado).

Do relato infere-se que as autoras defendem a ideia da

- A** manutenção de práticas autocentradas, para avaliar a construção de ações próprias dos assistentes sociais.
- B** desvinculação dos serviços sociais do Judiciário, para garantir a integralidade da atenção aos segmentos sociais vulnerabilizados.
- C** necessidade de o Judiciário criar regras disciplinadoras e moralizantes, para a atuação dos assistentes sociais.
- D** criação de um novo modelo nacional de gestão das políticas públicas, para possibilitar a superação da fragmentação e do paralelismo de ações.
- E** superação de divergências sobre a atuação de cada participante, no contexto, para fortalecer o sujeito alvo da atenção das políticas públicas.

Área Livre



QUESTÃO 19

A exigência de conhecimentos sólidos e rigorosos da vida social demonstra ser necessário não apenas executar políticas sociais, programas e projetos, mas planejá-los e avaliá-los a partir do que emerge do/no cotidiano. Aqui reside a natureza investigativa das competências profissionais das/dos assistentes sociais.

GUERRA, Y. A dimensão investigativa no exercício profissional. In: CFESS/ABEPSS (org.). **Serviço Social: direitos sociais e competências profissionais**. Brasília: CFESS/ABEPSS, p. 701-717, 2009 (adaptado).

Considerando as ideias do texto acima, avalie as asserções a seguir e a relação proposta entre elas.

- I. A dimensão investigativa é princípio constitutivo da formação profissional e condição elementar para o trabalho profissional.

PORQUE

- II. A dimensão investigativa subsidia a indispensável leitura da realidade no estabelecimento de processos interventivos, criativos e propositivos junto às expressões da questão social, na medida em que possibilita, a partir da problematização e do questionamento, instrumentalizar a ação profissional com indicadores concretos, advindos da realidade social.

A respeito dessas asserções, assinale a opção correta.

- A** As asserções I e II são proposições verdadeiras, e a II é uma justificativa correta da I.
- B** As asserções I e II são proposições verdadeiras, mas a II não é uma justificativa correta da I.
- C** A asserção I é uma proposição verdadeira, e a II é uma proposição falsa.
- D** A asserção I é uma proposição falsa, e a II é uma proposição verdadeira.
- E** As asserções I e II são proposições falsas.

QUESTÃO 20

As políticas de ajuste neoliberal foram implementadas, no Brasil, a partir da entrada dos anos 1990 e implicaram o acirramento das desigualdades sociais, a desregulamentação dos direitos sociais e trabalhistas e o agravamento da questão social. Para garantir a instabilidade política dos países periféricos, uma das estratégias utilizadas foi a recomendação de desenvolvimento de políticas sociais focalizadas.

DURIGUETTO, M. L. Ofensiva capitalista, despolitização e politização dos conflitos de classe. **Revista Temporalis**, Rio de Janeiro, ano I, n. 1., 2000 (adaptado).

No que se refere ao desenvolvimento de políticas sociais focalizadas na perspectiva neoliberal, avalie as afirmações a seguir.

- I. As políticas sociais focalizadas são consideradas as mais eficientes e adequadas para a concepção da política econômica neoliberal por terem como alvo as famílias e os indivíduos mais pobres.
- II. A focalização de políticas sociais é uma forma ideológica pela qual o sistema capitalista vem desenvolvendo estratégias importantes na busca da universalização de direitos sociais no campo da previdência social.
- III. A focalização de políticas sociais divide os trabalhadores em diferentes categorias (miseráveis, pobres) e estimula a disputa no âmbito interno da classe trabalhadora para a entrada nos programas de transferência de renda.
- IV. As políticas sociais focalizadas transformam o cidadão portador de direitos em cidadãos carentes, pobres e tutelados, por meio da transferência direta de renda cujos critérios de elegibilidade de seus beneficiários baseiam-se na carência.

É correto apenas o que se afirma em

- A** I e IV.
- B** II e III.
- C** II e IV.
- D** I, II e III.
- E** I, III e IV.



QUESTÃO 21

Nas discussões sobre o enfrentamento da questão social na contemporaneidade, assistentes sociais de diferentes espaços sócio-ocupacionais têm denunciado o fenômeno da judicialização da questão social associado à criminalização da pobreza, verdadeiro desafio que se apresenta à/ao profissional na luta pela garantia de direitos das/dos usuárias/os dos serviços públicos.

Considerando as possibilidades de atuação profissional, em consonância com o Projeto Ético-político do Serviço Social, assinale a opção correta.

- A** A/O assistente social que detém informações sobre a realidade cotidiana das/dos usuárias/os dos serviços sociais, deve sistematizá-las com o objetivo de embasar a tese da judicialização da questão social, negando, sob quaisquer circunstâncias, o recurso ao Judiciário para a efetivação de direitos fundamentais e sociais.
- B** A/O assistente social que detém informações relacionadas às/aos usuárias/os das instituições que prestam serviço social, deve disponibilizá-los às/aos gestoras/es e conscientizar as/os usuárias/os de sua responsabilidade pelas situações de carência que enfrentam.
- C** A/O assistente social que detém informações sobre as condições de vida da/o usuária/o de serviços sociais, bem como as violações de seus direitos, deve sistematizá-los na perspectiva do fortalecimento da luta coletiva pela garantia de direitos.
- D** A/O assistente social que detém informações sobre o cotidiano das/dos usuárias/os de serviços sociais, deve acatar todas as solicitações dos órgãos do sistema de justiça, ainda que isso comprometa o sigilo profissional.
- E** A/O assistente social que atua na viabilização do acesso das/dos usuárias/os dos serviços públicos aos direitos sociais, com base nas expressões cotidianas da questão social, deve buscar articular a rede de serviços sociais para potencializar o processo de judicialização como alternativa de enfrentamento da violação de direitos.

QUESTÃO 22

No estudo social, a dimensão investigativa questiona, problematiza, testa as hipóteses, permite revê-las, mexe com preconceitos, estereótipos, crenças, superstições, supera a mera aparência, por questionar a “positividade do real”. Permite construir novas posturas visando a uma instrumentalidade de novo tipo: mais qualificada, o que equivale a dizer: eficiente e eficaz, competente e compromissada com os princípios da profissão.

GUERRA, Y. A dimensão investigativa no exercício profissional. In: CFESS/ABEPSS (org.). **Serviço Social: direitos sociais e competências profissionais**. Brasília: CFESS/ABEPSS, p. 701-717, 2009 (adaptado).

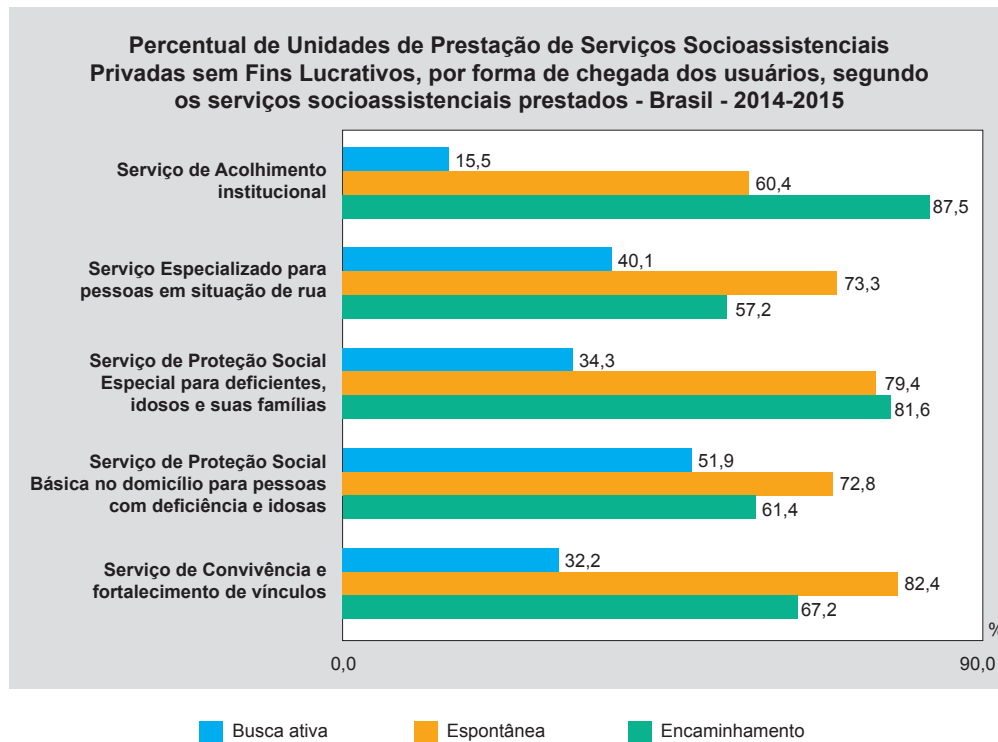
Com base no texto apresentado, assinale a alternativa correta, a respeito do estudo social.

- A** O estudo social tem como objetivo conhecer a realidade apresentada pelas demandas que chegam às/aos profissionais de Serviço Social, processo metodológico que requer uma atitude profissional de caráter funcionalista.
- B** No campo sociojurídico, cabe ao estudo social fornecer aos autos processuais informações sobre a realidade dos sujeitos, orientado pelos princípios do Código de Ética Profissional, a fim de subsidiar a decisão judicial.
- C** A realização do estudo social requer a utilização de entrevistas, visita surpresa ao domicílio da/do usuária/o do serviço social, observação, análise de documentos e fotografias.
- D** O relatório social é um documento que embasa o estudo social, pois realiza uma descrição interpretativa das expressões da questão social.
- E** O laudo social é um instrumento que contribui para a estruturação do estudo social, por conter informações gerais e livres de sigilo e que podem, portanto, ser socializadas.

Área Livre



QUESTÃO 23



Fonte: IBGE, Diretoria de Pesquisas, Coordenação de População e Indicadores Sociais, Pesquisa de Entidades de Assistência Social Privadas sem Fins Lucrativos 2014-2015.

Nota: Uma mesma unidade pode declarar mais de uma forma de chegada do usuário em um ou mais serviços prestados.

Disponível em: <http://biblioteca.ibge.gov.br>. Acesso em: 10 jun. 2016.

Com base nas informações do gráfico foram feitas as seguintes afirmações:

- I. 51,9% das unidades privadas prestadoras do serviço de proteção social básica no domicílio para pessoas com deficiência e idosas referem-se à busca ativa como modalidade de acesso.
- II. 81,6% das entidades privadas, sem fins lucrativos executoras do serviço de proteção social especial para pessoas com deficiência, idosos e suas famílias, informam atendimento a usuários com demanda espontânea.
- III. 40,1% das entidades privadas que atuam no serviço especializado para pessoas em situação de rua indicam busca ativa como modalidade de acesso.
- IV. 82,4% das unidades privadas que desenvolvem serviço de convivência e fortalecimento de vínculos indicam o atendimento de uma demanda que chega de forma espontânea.
- V. Em 81,6% das unidades da rede privada que realizam acolhimento institucional, ocorre o encaminhamento dos usuários.

É correto apenas o que se afirma em:

- A** I, II e III.
- B** I, II e V.
- C** II, IV e V.
- D** I, III e IV.
- E** III, IV e V.



QUESTÃO 24

Na colonização brasileira, as mulheres indígenas eram tidas como “de sexo bom para fornicar, de braço bom de trabalhar, de ventre fecundo para preñar”.

RIBEIRO, D. **O Povo Brasileiro**: formação e o sentido do Brasil. São Paulo: Companhia das Letras, 1995.

“[...] a história social da casa-grande é a história íntima de quase todo brasileiro: da sua vida doméstica, conjugal, sob o patriarcalismo escravocrata e polígamo. [...] Nas casas-grandes foi até hoje onde melhor se exprimiu o caráter brasileiro: a nossa continuidade social”.

FREYRE, G. **Casa-grande & Senzala**: formação da família brasileira sob o regime da economia patriarcal. São Paulo: Global, 2006.

A figura abaixo ilustra a organização da família patriarcal brasileira.



Disponível em: <<http://www.oridesmjr.blogspot.com.br>>. Acesso em: 30 jun. 2016.

Considerando os textos e a imagem apresentados, avalie as afirmações a seguir.

- I. A violência contra a mulher ocorre nas diversas classes sociais, por isso, ela não é uma expressão da questão social.
- II. As raízes das relações sociais patriarcais e racistas são estruturantes históricas da violência contra a mulher na formação social brasileira.
- III. A violência contra a mulher ocorre comumente em âmbito doméstico, portanto, por ser uma ocorrência de ordem privada, extrapola as competências de intervenção profissional do Serviço Social.

É correto o que se afirma em

- A** I, apenas.
- B** II, apenas.
- C** I e III, apenas.
- D** II e III, apenas.
- E** I, II e III.



QUESTÃO 25

O Código de Ética das/dos Assistentes Sociais estabelece entre seus princípios a necessidade das/dos assistentes sociais

- A** incorporarem suas pautas às agendas coletivas e democráticas vinculadas aos interesses da classe trabalhadora.
- B** ocuparem posição de agentes da transformação social e de se vincularem às lutas coletivas.
- C** assumirem a vanguarda política dos movimentos sociais, aprofundando cada vez mais a luta coletiva.
- D** exercerem o protagonismo da classe na luta das/dos trabalhadoras/es por melhores condições de vida e de trabalho.
- E** estabelecerem articulação política com movimentos de outras/os trabalhadoras/es, comunicando obrigatoriamente orientações e exigências das instituições empregadoras.

Área Livre

QUESTÃO 26

Os projetos profissionais são projetos coletivos que dizem respeito às categorias profissionais e que apresentam a intencionalidade de determinada profissão. Configuram-se como respostas profissionais à realidade concreta e objetiva, que, a partir de fundamentos teórico-metodológicos, sustentam a direção ética e política impressa nos processos interventivos. Embora projetos de caráter conservador e emancipatório estejam em disputa, apenas um deles conquista hegemonia para conduzir a profissão em determinado período histórico-social.

CARDOSO, P. **Ética e projetos profissionais**: os diferentes caminhos do Serviço Social no Brasil. São Paulo: Papel Social, 2013 (adaptado).

Com base na trajetória histórico-social do Serviço Social brasileiro, avalie as afirmações a seguir.

- I. No contexto das influências teóricas positivistas e fenomenológicas no Serviço Social brasileiro, o projeto profissional apresentava, entre os anos 1960-1970, caráter conservador.
- II. O amadurecimento de um projeto profissional sob bases emancipatórias ocorreu nos anos 1990, sustentado pelo Código de Ética (1993), pela Lei de Regulamentação da Profissão (1993), e pelas Diretrizes Curriculares da Associação Brasileira de Ensino e Pesquisa em Serviço Social (1996).
- III. O Serviço Social no Brasil, desde a sua origem aos tempos atuais, busca constituir um projeto profissional que não esteja assentado em bases conservadoras, as quais estão hegemonicamente presentes na profissão.

É correto o que se afirma em

- A** II, apenas.
- B** III, apenas.
- C** I e II, apenas.
- D** I e III, apenas.
- E** I, II e III.



QUESTÃO 27

A sociedade brasileira convive atualmente com uma situação polarizada no que se refere aos direitos humanos da população de lésbicas, gays, bissexuais, transexuais e travestis (LGBTT). Se, por um lado, conquistamos direitos historicamente reprimidos e aprofundamos o debate público sobre a existência de outras formas de ser e se relacionar, por outro, acompanhamos o contínuo quadro de violência e discriminação que a população LGBTT vive cotidianamente.

BRASIL. Ministério das Mulheres, da Igualdade Racial e dos Direitos Humanos. **Relatório de Violência Homofóbica no Brasil**: ano 2013. Brasília, 2016 (adaptado).

Com base nesse contexto, avalie as asserções a seguir e a relação proposta entre elas.

- I. No conjunto das demandas sociais com as quais a/o assistente social lida cotidianamente, entre as quais se insere a violência contra a população LGBTT, esse profissional é desafiado/a a descortinar a trama do imediato e a reconstruir conexões explicativas a partir da relação entre universalidade, particularidade e singularidade.

PORQUE

- II. A violência é objetivada sob determinadas condições sócio-históricas que não permitem seu isolamento em si mesma, sendo necessária sua análise como manifestação emanada da estrutura orgânica da sociedade de classes.

A respeito dessas asserções, assinale a opção correta.

- A** As asserções I e II são proposições verdadeiras, e a II é uma justificativa correta da I.
- B** As asserções I e II são proposições verdadeiras, mas a II não é uma justificativa correta da I.
- C** A asserção I é uma proposição verdadeira, e a II é uma proposição falsa.
- D** A asserção I é uma proposição falsa, e a II é uma proposição verdadeira.
- E** As asserções I e II são proposições falsas.

Área Livre



QUESTÃO 28

Segundo dados do IBGE, a desigualdade de rendimento entre homens e mulheres no caso brasileiro é resultado, em grande medida, de uma inserção, no mercado de trabalho, diferenciada por sexo, com uma maior presença feminina em ocupações precárias, de baixa qualificação, pouco formalizadas e predominantemente no setor de serviços como, por exemplo, o trabalho doméstico. Além da desigualdade de gênero, verificam-se ainda discriminações associadas à raça.

BRASIL. Ministério do Planejamento, Orçamento e Gestão. Instituto Brasileiro de Geografia e Estatística – IBGE. **Informação Demográfica e Socioeconômica número 33**. Disponível em: <<http://biblioteca.ibge.gov.br>>. Acesso em: 09 jul. 2016 (adaptado).

Incorporar as dimensões de gênero e raça à análise do mercado de trabalho implica assumir que a posição das mulheres e dos negros é desigual em relação aos homens e aos brancos e que questões como emprego e desemprego, trabalho precário e remuneração, entre outras, manifestam-se e são vividas de forma desigual entre esses trabalhadores e trabalhadoras.

ORGANIZAÇÃO INTERNACIONAL DO TRABALHO – OIT. **Igualdade de gênero e raça no trabalho**: avanços e desafios. Brasília, 2010. Disponível em: <<http://www.oitbrasil.org.br>>. Acesso em: 9 jul. 2016 (adaptado).

Considerando a relação entre patriarcado, racismo e capitalismo, na perspectiva da sociedade brasileira, e os princípios fundamentais do Código de Ética das/dos Assistentes Sociais (1993), avalie as afirmações a seguir.

- I. A relação capital/trabalho, como manifestação histórica concreta, mostra-se neutra em relação ao gênero/sexo e à raça.
- II. A formação do capitalismo no Brasil induziu a sociedade brasileira à superação do patriarcado e do racismo.
- III. Nas sociedades capitalistas, a preservação das relações desiguais de gênero e raça no mundo do trabalho constitui mecanismo orgânico-estrutural da dominação multifacetada do capital.
- IV. A exploração, a dominação e a opressão de gênero/sexo e raça expressam-se como relações desiguais, hierarquizadas e contraditórias, sustentadas historicamente na divisão sexual e étnico-racial do trabalho.
- V. A mulher brasileira contemporânea é uma trabalhadora assalariada, insere-se em novos espaços de trabalho profissional, compartilha o sustento da família e, além disso, permanece como a principal responsável pelas atividades domésticas.

É correto apenas o que se afirma em

- A** I, II e III.
- B** I, II e IV.
- C** I, IV e V.
- D** II, III e V.
- E** III, IV e V.

Área Livre



QUESTÃO 29

A questão inicial que se coloca é explicar como se constituem e se desenvolvem, no Serviço Social brasileiro, as tendências de análise e as interpretações sobre a sua intervenção e a realidade social na qual se move. É evidente que essas tendências, derivadas das transformações sociais que vêm particularizando o desenvolvimento do capitalismo em nossa sociedade, não se configuram como homogêneas, mas permeadas por diversas clivagens, tensões e confrontos internos. Isso porque a compreensão teórico-metodológica da realidade, fundada no acervo intelectual que se constitui a partir das principais matrizes do pensamento social e de suas expressões nos diferentes campos do conhecimento humano é processo que se constrói na interlocução com o próprio movimento da sociedade.

YAZBEK, M. C. Fundamentos históricos e teórico-metodológicos do Serviço Social. In: CFESS/ABEPSS (org.). **Serviço Social: direitos sociais e competências profissionais**. Brasília: CFESS/ABEPSS, p. 145, 2009 (adaptado).

Com base nessas informações e no Projeto Ético-Político do Serviço Social, assinale a alternativa correta.

- A** O conceito de reprodução social coaduna-se à lógica da reprodução da vida e aos ideais liberais.
- B** O Serviço Social defende os direitos humanos de maneira intransigente e considera a propriedade direito fundamental da pessoa humana.
- C** O processo de reprodução social incorpora uma necessária atuação do Estado na busca de um efetivo bem-estar social, devendo a/o profissional de Serviço Social manter-se neutra/o em relação às questões sociais.
- D** Além da distribuição da riqueza socialmente produzida, é necessário fornecer aos membros da sociedade os meios para o desenvolvimento da consciência, da cultura, do intelecto, com o horizonte na emancipação humana.
- E** O desenvolvimento das forças produtivas é um elemento inquestionável da reprodução social e, devido aos reais ganhos que proporcionou a todas as pessoas, o aprimoramento desse processo de desenvolvimento é tarefa fundamental da profissão.

QUESTÃO 30

Por dispor de conhecimentos sobre o cotidiano da população usuária dos serviços públicos, a/o assistente social tem prestado assessoria tanto aos gestores das políticas públicas quanto aos movimentos sociais.

Sobre essa atividade da/do assistente social, avalie as afirmações a seguir.

- I. A assessoria prestada por esse profissional deve ser cotidianamente construída com os sujeitos fundamentais – os assessorados –, os quais devem ter autonomia para acatar, ou não, as proposições.
- II. A assessoria aos gestores públicos exige do profissional do Serviço Social desvelar os interesses a serem fortalecidos com o seu trabalho.
- III. Por meio da assessoria, a/o assistente social, no espaço da criação de políticas sociais, pode direcionar o seu trabalho tanto para a ampliação do acesso aos serviços, quanto para a ampliação do controle e disciplinamento da população.

É correto o que se afirma em

- A** I, apenas.
- B** III, apenas.
- C** I e II, apenas.
- D** II e III, apenas.
- E** I, II e III.

Área Livre



QUESTÃO 31

Não há como desconhecer questões vinculadas à apreensão da direção e da lógica curricular, dos fundamentos e categorias intelectivas pelas unidades acadêmicas, sem os quais as diretrizes se perdem no burocratismo e no formalismo, comprometendo o alcance histórico, teórico, ético-político, prático-operativo, pedagógico e organizativo que elas emprestam à formação profissional da/do assistente social.

KOIKE, M. M. Formação profissional em Serviço Social: exigências atuais. In: CFESS/ABEPSS (org.). **Serviço Social: direitos sociais e competências profissionais**. Brasília: CFESS/ABEPSS, p. 201 - 219, 2009 (adaptado).

Tendo como referência o texto acima, bem como os pressupostos teóricos que embasam o Serviço Social e os posicionamentos políticos das entidades representativas do Serviço Social (CFESS/CRESS, ABEPS e ENESSO), assinale a alternativa correta.

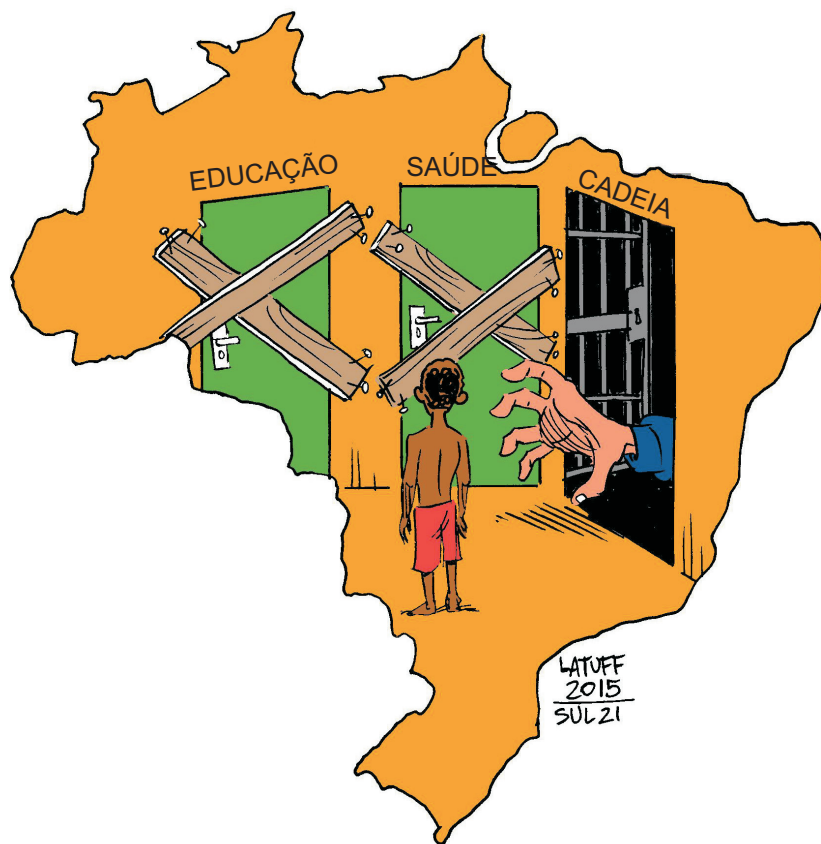
- A** O Projeto Ético-Político do Serviço Social coaduna-se com o processo de financiamento do ensino privado como proposta de acesso ao ensino superior da classe trabalhadora, pois a educação superior pública é destinada à elite nacional.
- B** O Ensino a Distância (EAD) na graduação em Serviço Social constitui importante ferramenta para o aprimoramento dos processos educacionais, em sintonia com os princípios do Código de Ética da/do Assistente Social e as resoluções do Conselho Federal de Serviço Social.
- C** A questão econômica é uma realidade irrefutável no que diz respeito ao processo educacional, por isso a lucratividade deve ser considerada prioritária no ensino, uma vez que o volume de lucro de uma instituição educativa impacta diretamente no desempenho do processo educacional.
- D** A tecnologia é uma realidade incontestável nas sociedades contemporâneas, por isso o Serviço Social não deve opor-se à formação profissional das/dos assistentes sociais por meio do ensino à distância, modalidade que garantiria o aumento de profissionais qualificados na área.
- E** As instituições representativas do Serviço Social defendem uma proposta de democratização da educação superior que garanta o acesso de qualidade, por meio de uma metodologia de significativo rigor pedagógico.

Área Livre



QUESTÃO 32

A Lei n. 8.069, de 13 de julho de 1990, que dispõe sobre a proteção integral à criança e ao adolescente, considera adolescente a pessoa entre doze e dezoito anos de idade. Atualmente, várias propostas tramitam na Câmara dos Deputados com o objetivo de reduzir a idade penal do adolescente que comete ato infracional. A discussão sobre a redução da maioridade penal tem mobilizado várias instâncias decisórias, suscitando debates acalorados, porém sem que haja consenso a respeito da redução ou da não redução da idade de responsabilização de adolescentes que cometerem atos infracionais. Esse debate se acalora, sobretudo, a partir de crimes de grande repercussão pública, que motivam diversos setores sociais a influenciar parlamentares para que tomem a iniciativa de sugerir propostas de alteração da Constituição Federal de 1988. É certo que as propostas até então apresentadas se deparam com uma questão constitucional fundamental, as cláusulas pétreas.



Disponível em: <<http://www.sul21.com.br>>. Acesso em: 31 jul. 2016.

Considerando o texto e a imagem apresentados, bem como o Projeto Ético-Político do Serviço Social, assinale a opção correta.

- A** A aprovação da proposta de redução da maioridade penal inibirá o crescimento da violência e da impunidade.
- B** A Lei n. 8.069/1990 está desatualizada e, portanto, requer alteração no que se refere à maioridade penal.
- C** A proposta de redução da maioridade penal constitui um dos dilemas éticos contemporâneos da conjuntura societária e um desafio presente na atividade profissional da/do assistente social.
- D** A redução da maioridade penal não interferirá na caracterização do adolescente como pessoa em condição peculiar de desenvolvimento.
- E** A despeito da grande mobilização social gerada pelo debate sobre a redução da maioridade penal, esse assunto não integra as áreas de interesse do Serviço Social.



QUESTÃO 33

A garantia do pluralismo é resultado de um amplo e importante debate ocorrido no âmbito do Serviço Social brasileiro nos anos 1980.

Em consonância com os princípios ético-políticos do Serviço Social, a defesa do pluralismo pressupõe

- A** a compreensão de que o diálogo democrático e a equivalência entre os diversos campos teórico-metodológicos são necessários para o fortalecimento do projeto ético-político.
- B** a presença do relativismo no debate da ética profissional, assegurado pela participação de vários segmentos profissionais oriundos de correntes teórico-metodológicas diversas durante o processo de constituição do código de ética vigente.
- C** o entendimento de que nem todas as posições teóricas e político-profissionais se equivalem e o reconhecimento de que o direito à expressão teórica e política garante as condições de debate.
- D** a conquista da homogeneidade do projeto ético-político junto à categoria profissional, comprometida com os interesses da classe trabalhadora.
- E** o reconhecimento de que as inúmeras perspectivas teórico-metodológicas presentes historicamente no Serviço Social podem contribuir de forma igualitária na análise dos processos sócio-históricos e sociais.

QUESTÃO 34

A dinâmica de transformações do capital assenta-se em diversas ofensivas, entre as quais a reestruturação dos processos de acumulação, expressos na chamada reestruturação produtiva, ou flexível, cujas consequências são desastrosas para a classe trabalhadora.

Considerando as consequências da reestruturação produtiva flexível, avalie as afirmações a seguir.

- I. Esse tipo de reestruturação exige cada vez mais trabalhadoras/es qualificadas/os, polivalentes e multifuncionais.
- II. Tal reestruturação fundamenta-se em um padrão produtivo fordista, que aumenta a demanda por trabalho vivo.
- III. Nessa reestruturação, a produção deve ser variada e heterogênea, visando atender às demandas mais individualizadas do mercado.
- IV. Esse modelo de reestruturação requer a descentralização da produção pela terceirização, a subcontratação de trabalhadoras/es e a desterritorialização da produção.

É correto apenas o que se afirma em

- A** I e III.
- B** II e III.
- C** II e IV.
- D** I, II e IV.
- E** I, III e IV.



QUESTÃO 35

O Serviço Social, além de ser uma profissão interventiva, é reconhecido nacionalmente (pelas agências de regulação e fomento à pesquisa e pós-graduação) como área do conhecimento das Ciências Sociais Aplicadas. Registra-se também a incorporação de quadros intelectuais do Serviço Social como formadores de massa crítica e a abertura do mercado editorial às produções desenvolvidas pelas/os assistentes sociais.

MOTA, A. E. Serviço Social brasileiro: profissão e área do conhecimento. *Revista Katálysis*. Florianópolis, v. 16, n. esp., p. 17 - 27, 2013 (adaptado).

Com base no texto acima, avalie as seguintes asserções e a relação proposta entre elas.

- I. Ao constituir-se em uma área do conhecimento, o Serviço Social brasileiro redefiniu a sua representação intelectual e social até então caracterizada, prioritariamente, pelo exercício profissional, no qual a dimensão interventiva tinha primazia sobre os estatutos intelectuais e teóricos da profissão.

PORQUE

- II. As dimensões teórica, ideopolítica e intelectual do Serviço Social constituem um acervo de conhecimentos críticos que, ante o espraiamento do pensamento pós-moderno no âmbito das Ciências Sociais, apresenta-se como um vasto campo de resistência teórico-político e ideológico, por meio de uma ativa participação na formação de uma massa crítica no campo das Ciências Sociais.

A respeito dessas asserções, assinale a opção correta.

- A** As asserções I e II são proposições verdadeiras, e a II é uma justificativa correta da I.
B As asserções I e II são proposições verdadeiras, mas a II não é uma justificativa correta da I.
C A asserção I é uma proposição verdadeira, e a II é uma proposição falsa.
D A asserção I é uma proposição falsa, e a II é uma proposição verdadeira.
E As asserções I e II são proposições falsas.

Área Livre



QUESTIONÁRIO DE PERCEPÇÃO DA PROVA

As questões abaixo visam levantar sua opinião sobre a qualidade e a adequação da prova que você acabou de realizar. Assinale as alternativas correspondentes à sua opinião nos espaços apropriados do Caderno de Respostas.

QUESTÃO 1

Qual o grau de dificuldade desta prova na parte de Formação Geral?

- A** Muito fácil.
- B** Fácil.
- C** Médio.
- D** Difícil.
- E** Muito difícil.

QUESTÃO 2

Qual o grau de dificuldade desta prova na parte de Componente Específico?

- A** Muito fácil.
- B** Fácil.
- C** Médio.
- D** Difícil.
- E** Muito difícil.

QUESTÃO 3

Considerando a extensão da prova, em relação ao tempo total, você considera que a prova foi

- A** muito longa.
- B** longa.
- C** adequada.
- D** curta.
- E** muito curta.

QUESTÃO 4

Os enunciados das questões da prova na parte de Formação Geral estavam claros e objetivos?

- A** Sim, todos.
- B** Sim, a maioria.
- C** Apenas cerca da metade.
- D** Poucos.
- E** Não, nenhum.

QUESTÃO 5

Os enunciados das questões da prova na parte de Componente Específico estavam claros e objetivos?

- A** Sim, todos.
- B** Sim, a maioria.
- C** Apenas cerca da metade.
- D** Poucos.
- E** Não, nenhum.

QUESTÃO 6

As informações/instruções fornecidas para a resolução das questões foram suficientes para resolvê-las?

- A** Sim, até excessivas.
- B** Sim, em todas elas.
- C** Sim, na maioria delas.
- D** Sim, somente em algumas.
- E** Não, em nenhuma delas.

QUESTÃO 7

Você se deparou com alguma dificuldade ao responder à prova. Qual?

- A** Desconhecimento do conteúdo.
- B** Forma diferente de abordagem do conteúdo.
- C** Espaço insuficiente para responder às questões.
- D** Falta de motivação para fazer a prova.
- E** Não tive qualquer tipo de dificuldade para responder à prova.

QUESTÃO 8

Considerando apenas as questões objetivas da prova, você percebeu que

- A** não estudou ainda a maioria desses conteúdos.
- B** estudou alguns desses conteúdos, mas não os aprendeu.
- C** estudou a maioria desses conteúdos, mas não os aprendeu.
- D** estudou e aprendeu muitos desses conteúdos.
- E** estudou e aprendeu todos esses conteúdos.

QUESTÃO 9

Qual foi o tempo gasto por você para concluir a prova?

- A** Menos de uma hora.
- B** Entre uma e duas horas.
- C** Entre duas e três horas.
- D** Entre três e quatro horas.
- E** Quatro horas, e não consegui terminar.



Área Livre



* R 1 2 2 0 1 6 3 0 *



Área Livre





ENADE 2016

EXAME NACIONAL DE DESEMPENHO DOS ESTUDANTES

12

INEP**Ministério
da Educação**

* R 1 2 2 0 1 6 3 2 *

